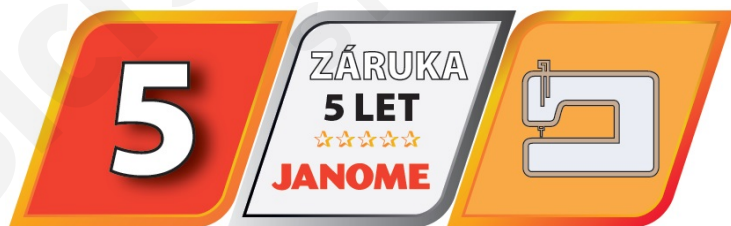
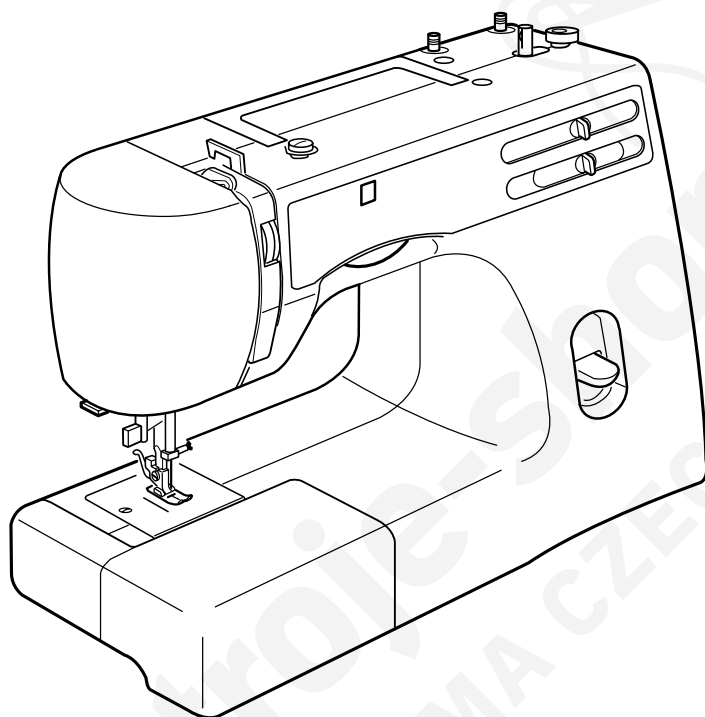


# NÁVOD K OBSLUZE

## Janome Model 920



Prodloužená Janome záruka 5 let dle podmínek [www.janomeclub.cz](http://www.janomeclub.cz)

# BEZPEČNOSTNÍ INSTRUKCE

Váš stroj je konstruován pro šití v domácnosti. Před užitím stroje si pozorně pročtete tento návod k použití.

## NEBEZPEČÍ — Jak snížit nebezpečí elektrického šoku.

1. Stroj by neměl být zapnutý, když se s ním nepracuje. Vždy stroj vypněte okamžitě po ukončení práce nebo před jeho čištěním.

## POZOR — Jak snížit nebezpečí přepálení, shoření, elektrického šoku nebo poranění osob.

1. Nedovolte, aby stroj byl používán jako hračka. Buďte velmi opatrní, když je stroj v provozu poblíž dětí.
2. Používejte stroj jen pro ten účel, který je popsán v návodu a používejte jen ta přídatná zařízení a aparáty, které jsou doporučené v tomto návodu.
3. Nikdy nepoužívejte stroj, jsou-li elektrický kabel nebo koncovka poškozeny, nebo nepracují-li tak jak by měly, spadnou-li do vody nebo byly vodou jinak poškozeny.  
V těchto případech doneste stroj svému autorizovanému prodejci nebo mechanikovi, aby stroj přezkoušel a opravil.
4. Nikdy nepoužívejte stroj s ucpanými ventilačními otvory. Snažte se udržovat tyto otvory a pedál čisté, bez nánosů prachu, zbytků nití a látek.
5. Nevstouvajte nic do ventilačních otvorů.
6. Nepoužívejte stroj ve venkovních prostorách.
7. Nepoužívejte stroj v prostředí, kde se rozstřikují aerosoly.
8. Před vypnutím stroje vraťte všechno ovládání na pozici vypnutí "0".
9. Nevypínejte stroj taháním za kabel, ale vytáhněte zástrčku ze zásuvky.
10. Nevkládejte prsty k pohyblivým částem stroje. Buďte opatrní zvláště poblíž šicí jehly.
11. Vždy používejte správnou a nepoškozenou stehovou desku. Používejte správnou jehlu.
12. Nepoužívejte ohnuté jehly.
13. Netahejte nebo netlačte materiál při šití.
14. Při jakékoli práci jako např. navlékání, výměna jehly, výměna spodní cívky nebo přitlačné patky atd. vypněte stroj do pozice "0".
15. Vždy při výměně krytů, mazání opravách a seřizování mějte stroj odpojený z elektrického vedení.

## DODRŽUJTE TYTO POKYNY

### Důležité:

Uchovávejte a používejte stroj v bezpečné vzdálenosti od zdrojů statické elektřiny, od zdrojů tepla, vlhka a přímého slunečního záření.

## OBSAH

### SEKCE 1. ČÁSTI STROJE

|                  |   |
|------------------|---|
| Názvy dílů ..... | 2 |
|------------------|---|

### SEKCE 2. PŘÍPRAVA K ŠITÍ

|  |    |
|--|----|
| Oddělitelná část .....                           | 3  |
| Oddělitelná část pro uložení příslušenství ..... | 3  |
| Standardní příslušenství .....                   | 4  |
| Připojení stroje k elektrickému proudu .....     | 5  |
| Pedál .....                                      | 5  |
| Zdvih přítlačné patky .....                      | 6  |
| Nasazení a vyjmutí přítlačné patky .....         | 6  |
| Výměna jehly .....                               | 7  |
| Kontrola jehly .....                             | 7  |
| Tabulka kombinace nití a jehel .....             | 7  |
| Nastavení kolíku na nit .....                    | 8  |
| Vyjmutí a vložení cívkového pouzdra .....        | 8  |
| Navíjení spodní nitě na cívku .....              | 9  |
| Navlékání cívkového pouzdra .....                | 9  |
| Navlékání stroje .....                           | 10 |
| Navlékač nitě .....                              | 11 |
| Vytažení spodní nitě .....                       | 11 |
| Nastavení napětí horní nitě .....                | 12 |
| Seřízení napětí spodní nitě .....                | 12 |
| Volba programů .....                             | 13 |
| Délka stehu .....                                | 13 |
| Šířka stehu .....                                | 13 |
| Tlačítko zpětného chodu .....                    | 14 |
| Spuštění zoubků podavače .....                   | 14 |

### SEKCE 3. ZÁKLADY ŠITÍ

|   |    |
|---|----|
| Šití rovným stehem .....                      | 15 |
| Změna směru šití .....                        | 15 |
| Použití vodících rysek na stehové desce ..... | 16 |
| Otočení v rohu .....                          | 16 |
| Variabilní poloha jehly .....                 | 16 |
| Šití cik-cak stehem .....                     | 17 |

### SEKCE 4. UŽITKOVÉ STEHY

|   |       |
|---|-------|
| Obnitkování .....                       | 17    |
| Trikotový steh .....                    | 18    |
| Overlockový steh .....                  | 18    |
| Trojitý steh .....                      | 19    |
| Přišívání knoflíků .....                | 20    |
| Šití knoflíkové dírky .....             | 21-22 |
| Šití knoflíkové dírky s provázkem ..... | 23    |
| Přišívání zipu .....                    | 24    |
| Lemování slepým stehem .....            | 25    |

### SEKCE 5. DEKORATIVNÍ STEHY

|                    |    |
|--------------------|----|
| Mušlování .....    | 26 |
| Pružné stehy ..... | 26 |
| Žabičkování .....  | 27 |
| Aplikace .....     | 28 |

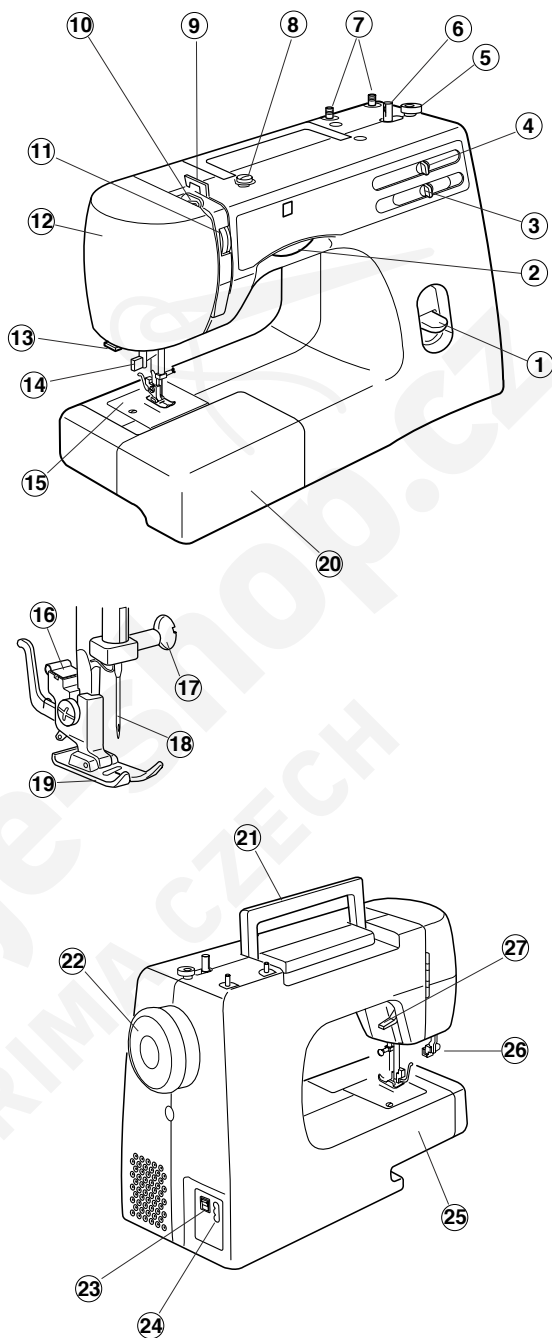
### SEKCE 6. ÚDRŽBA STROJE

|  |    |
|--|----|
| Vyjmutí a nasazení chapačové dráhy ..... | 29 |
| Čištění podavače .....                   | 29 |
| Osvětlení .....                          | 30 |
| Závady a jejich odstranění .....         | 31 |

## SEKCE 1. ČÁSTI STROJE

### Názvy dílů

- 1) Zpětný chod
- 2) Volba programů
- 3) Regulace šířky stehu
- 4) Regulace délky stehu
- 5) Stopka navíječe nitě
- 6) Navíječ spodní nitě
- 7) Držáky nití
- 8) Vodič nitě pro navíjení cívky
- 9) Vodič nitě
- 10) Nitní táhlík
- 11) Regulace napětí horní nitě
- 12) Boční kryt
- 13) Ořez nitě
- 14) Navlékač jehly
- 15) Stehová deska
- 16) Držák přitlačné patky
- 17) Šroub držáku jehly
- 18) Jehla
- 19) Přitlačná patka
- 20) Oddělitelná část
- 21) Držadlo
- 22) Ruční kolo
- 23) Vypínač
- 24) Zástrčka
- 25) Volné rameno
- 26) Páčka pro šití knoflíkové dírky
- 27) Zdvih přitlačné patky



## SEKCE 2. PŘÍPRAVA K ŠITÍ

### Oddělitelná část

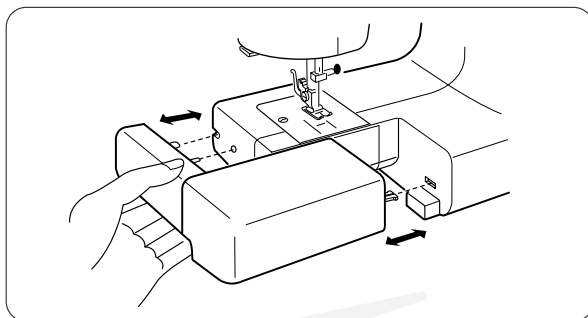
Oddělitelná část poskytuje větší šicí plochu a snadno se sundává z volného ramene.

#### Vysunutí oddělitelné části:

Vysuňte oddělitelnou část podle nákresu.

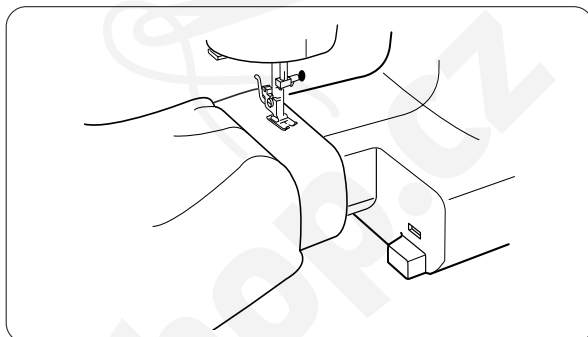
#### Nasazení oddělitelné části:

Zatlačte oddělitelnou část tak, aby výčnělek zapadl do otvoru na stroji.



#### •Výhody šití s volným ramenem:

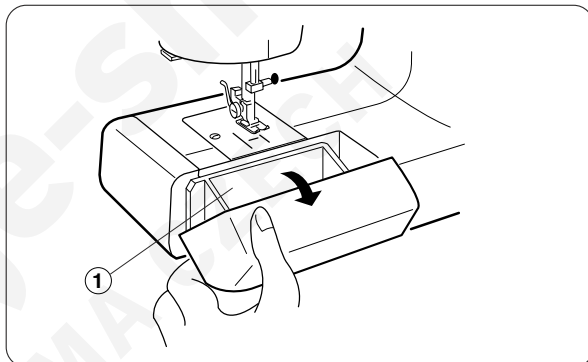
- Šití rukávů, nártních pásů, nohavic nebo ostatních trubkovitých částí látky
- Látání ponožek nebo záplatování kolen, loktů, dětského oblečení



### Oddělitelná část pro uložení příslušenství

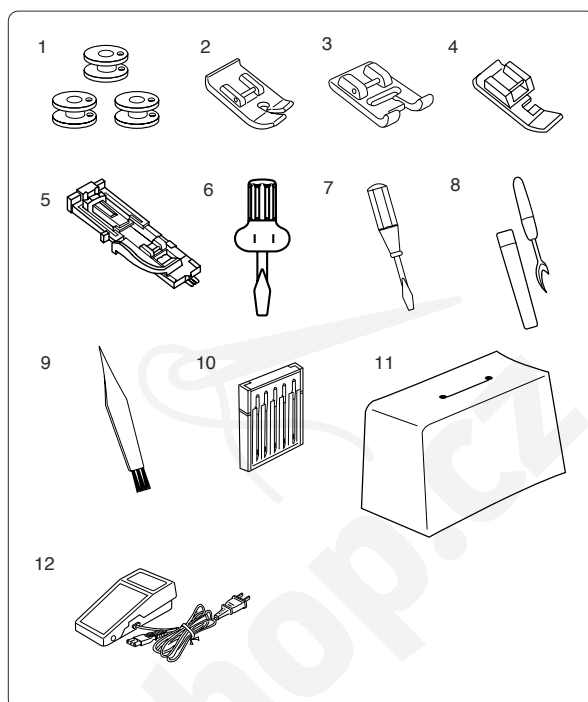
Šicí příslušenství je uloženo v oddělitelné části.

1) Úložný prostor



## Standardní příslušenství

| Číslo | Popis                              |
|-------|------------------------------------|
| 1     | Cívky                              |
| 2     | Patka na rovný steh                |
| 3     | Patka cik-cak                      |
| 4     | Patka zipová                       |
| 5     | Patka pro šití autom. knofl. dírky |
| 6     | Šroubovák                          |
| 7     | Šroubovák                          |
| 8     | Páráček                            |
| 9     | Štěteček                           |
| 10    | Jehly                              |
| 11    | Kryt šicího stroje                 |
| 12    | Pedál                              |

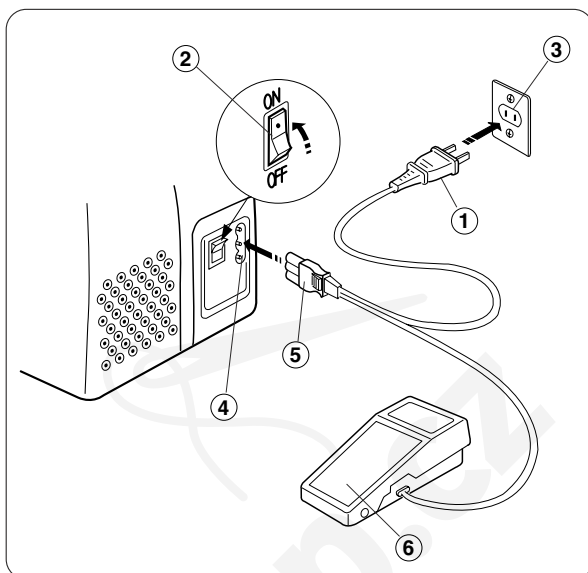


## Připojení stroje k elektrickému proudu

Předtím, než zapojíte stroj k elektrickému proudu se ujistěte, že napětí v síti vyhovuje Vašemu stroji.

1. Přepněte vypínač do pozice "OFF".
2. Zasuňte koncovku kabelu do stroje.
3. Zasuňte druhou koncovku do sítě.
4. Poté stroj zapněte do pozice "ON".

- 1) Zástrčka sítě
- 2) Hlavní vypínač
- 3) Síť
- 4) Zdířka stroje
- 5) Zástrčka stroje
- 6) Pedál



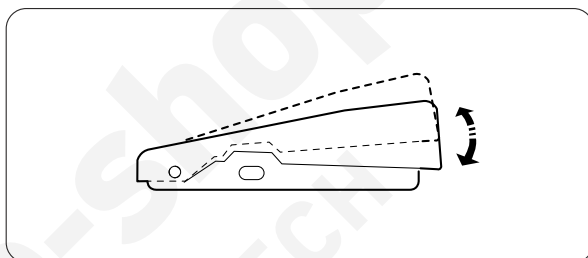
## Pedál

Rychlost šití můžete regulovat pedálem.

Čím více pedál sešlápnete, tím rychleji budete šít.

### Upozornění:

Nepokládejte nic na pedál, aby stroj nezačal sám neočekávaně šít.

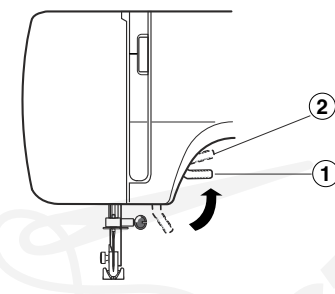


## Zdvih přitlačné patky

Pákou zdvihu přitlačné patky můžete spustit nebo zdvihnout přitlačnou patku.

Přitlačnou patku lze zdvihnout ještě asi o 0,6 cm výše, než je její konečný pevný bod, pro snadnější umístění látky pod patku.

- 1) Normální konečná poloha
- 2) Vyšší poloha

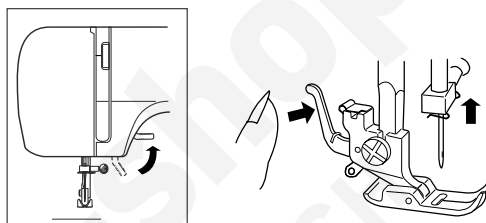


## Nasazení a vyjmutí přitlačné patky

### Vyjmutí:

Otočte ručním kolem a zvedněte jehlu do nejvyšší polohy. Zvedněte přitlačnou patku.

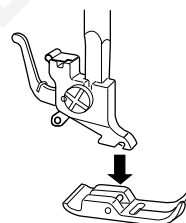
Zatlačte na páčku v zadní části držáku patky. Přitlačná patka se uvolní a vypadne z držáku.



### Nasazení:

Umístěte patku tak, aby spojovací kolík na patce byl přesně pod zářezem v držáku patky.

Spusťte držák patky. Tím připevníte patku.





## Výměna jehly

Otočením ručního kola k sobě zvedněte jehlu a spusťte přítlačnou patku.

Povolte šroub svorky jehly otočením proti směru hodinových ručiček.

Vyjměte jehlu z držáku.

Vložte do držáku novou jehlu s ploškou dozadu.

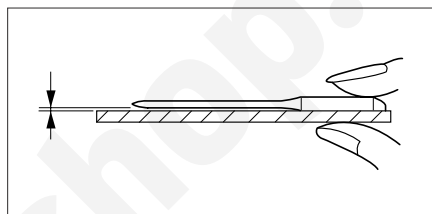
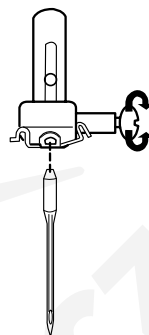
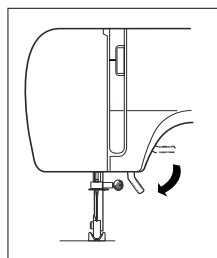
Když vkládáte jehlu do držáku, zatlačte ji co nejvíce nahoru a pevně utáhněte šroubovákem šroub jehelní svorky.

\* Pravidelně kontrolujte jehly, zda nejsou ohnuté nebo tupé.

V pleteninách a jemných hedvábných látkách se často vyskytují uzlíky, které jehly ničí.

## Kontrola jehly

Pro kontrolu rovnosti jehly, položte jehlu ploškou dolů na něco plochého (jehelní deska, sklo atd.). Mezera mezi jehlou a podložkou by měla být všude stejná. Nikdy nepoužívejte ohnutou nebo tupou jehlu.



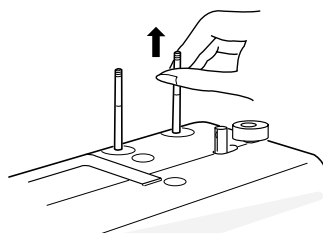
|                      | Látky  | Nitě   |                        |
|----------------------|--|--|------------------------|
| <b>Lehké</b>         | Krep, Lawn, Orgndin, Žoržet, Trikotáž                            | Hedvábí<br>Bavlna<br>Syntetika<br>Polyester opředěný bavlnou                       | 65/9<br>nebo<br>75/11  |
| <b>Středně těžké</b> | Plátno, Bavlna, Pik, Setž, Dvojlíný úplet                        | 50 Hedvábí<br>50 - 80 Bavlna<br>50 - 60<br>Syntetika<br>Polyester opředěný bavlnou | 75/11<br>nebo<br>90/14 |
| <b>Těžké</b>         | Džínovina, Tvid Garbandin, Kabátovina, Závěsová a potahová látka | 50 Hedvábí<br>40 - 50 Bavlna<br>40 - 50<br>Syntetika<br>Polyester opředěný bavlnou | 90/14<br><br>100/16    |

## Tabulka kombinace nití a jehel

- \* Všeobecně platí pravidlo, že se tenké látky šijí slabými jehlami/nitěmi, a silné látky silnými jehlami/nitěmi. Vždy si před šitím vyzkoušejte na kousku látky, zda jste vybrali vhodnou nit a jehlu.
- \* Spodní a horní nit musí být vždy stejná.
- \* Na šití elastických, tenkých a syntetických materiálů použijte modře označenou jehlu, která zabraňuje přeskokování stehů.
- \* Velmi slabé materiály šijte raději přes tenký papír, tím zabráníte případnému křčení.

## Nastavení kolíku na nit

Kolíky na nit se používají pro správné držení nitě při podávání nitě stroji.  
Pro použití je vytáhněte. Pro skladování je opět zatlačte dolů.



## Vyjmutí a vložení cívkového pouzdra

Otevřete kryt chapače.

1) Kryt chapače

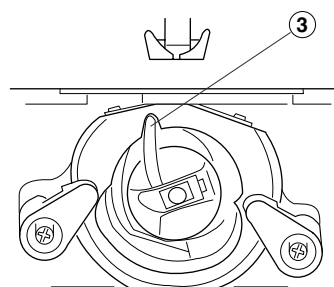
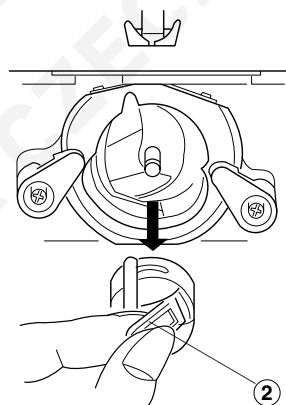
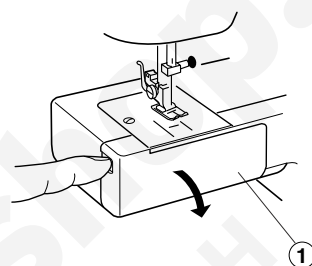
Zvedněte jehlu otáčením ručního kola směrem k sobě.

Uchopte pouzdro za západku a vyjměte jej.

2) Západka

Při vkládání pouzdra umístěte růžek do zářezu v chapačové dráze.

3) Růžek

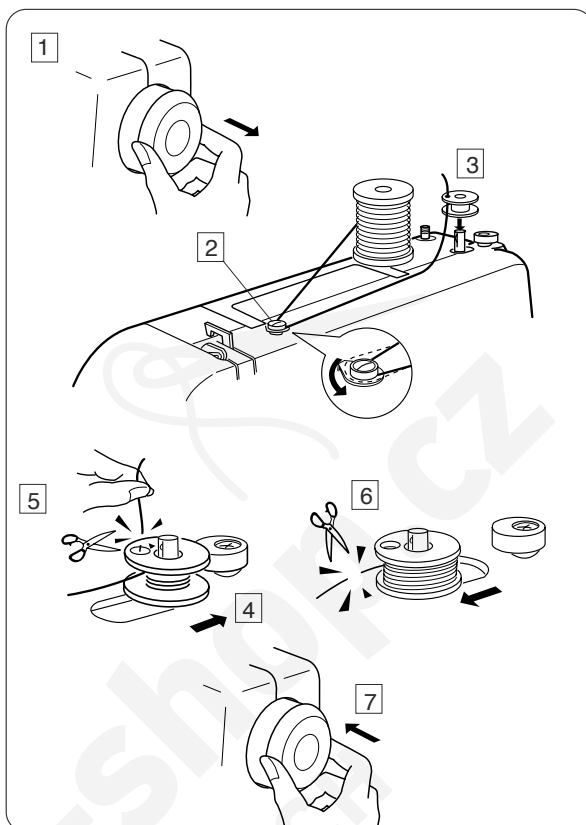


## Navíjení spodní nitě na cívku

1. Vytáhněte ruční kolo
  2. Vytáhněte nit ze špulky a vodte ji kolem vodiče navíjení cívky.
  3. Protáhněte nit otvorem v cívce zevnitř ven.
  4. Zatlačte navíječ doprava.
  5. Držte volný konec nitě a sešlápněte pedál.
- Zastavte stroj po několika navinutích a odstříhněte konec nitě co nejbližší u cívky.
6. Opět sešlápněte pedál.
- Když je cívka plně navinutá, zastavte stroj. Vraťte navíječ do jeho původní polohy zatlačením doleva a odstříhněte nit.
7. Zatlačte ruční kolo zpět doleva (původní pozice).

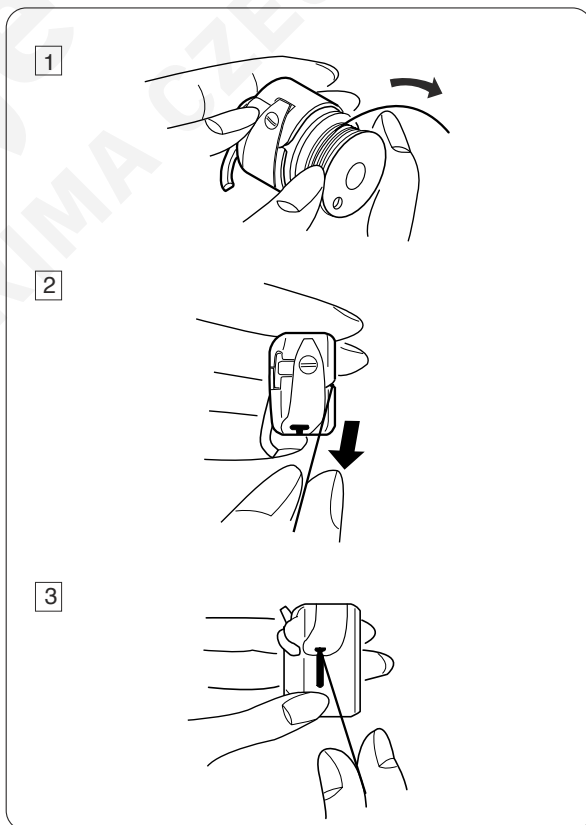
### Poznámka:

Když stroj zastaví, vraťte navíječ do původní pozice.



## Navlékání cívkového pouzdra

1. Umístěte cívku do cívkového pouzdra.
- Ujistěte se, že se cívka odvíjí ve směru šipky.
2. Zatáhněte za nit do otvoru na cívkovém pouzdře.
3. Zatáhněte nit pod napínací pérko a do očka.
- \* Zanechtejte asi 10 cm dlouhý konec nitě.



## Navlékání stroje

Otočením ručního kola směrem k sobě nastavte nitní táhlík do nejvyšší polohy.

Zvedněte přitlačnou patku.

Umístěte nit na kolík tak, aby se nit odvíjela zezadu.

1. Oběma rukama vedte nit vodiči.

2. Přidržte si nit u špulky a vedte nit směrem dolů a kolem držáku kontrolní pružiny.

3. Pevně vedte nit nahoru přes nitní táhlík směrem zprava doleva.

4. Vedte nit dolů ke spodnímu vodiči.

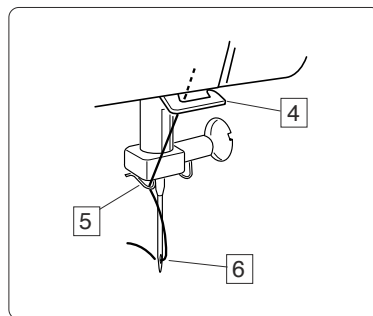
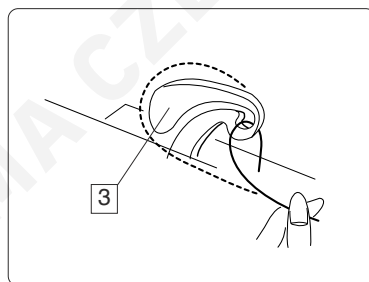
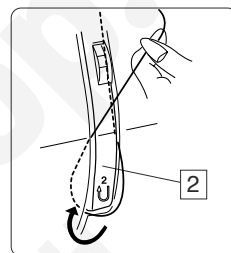
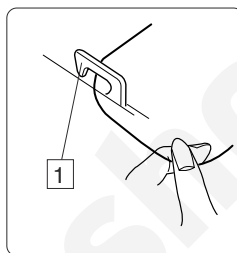
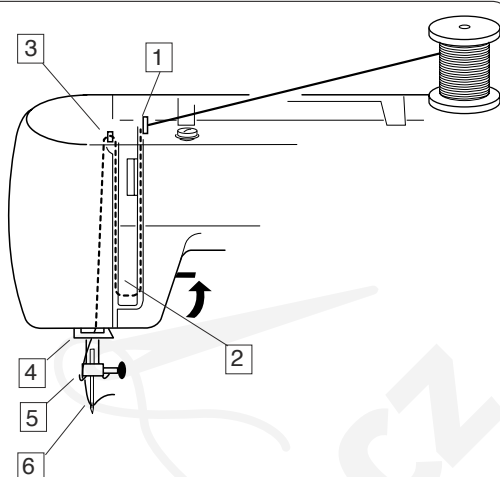
5. Dále přes vodič jehelní tyče.

6. Provlékněte nit očkem jehly zepředu dozadu.

\* Vestavěný navlékač nitě najdete na straně 11.

### Poznámka:

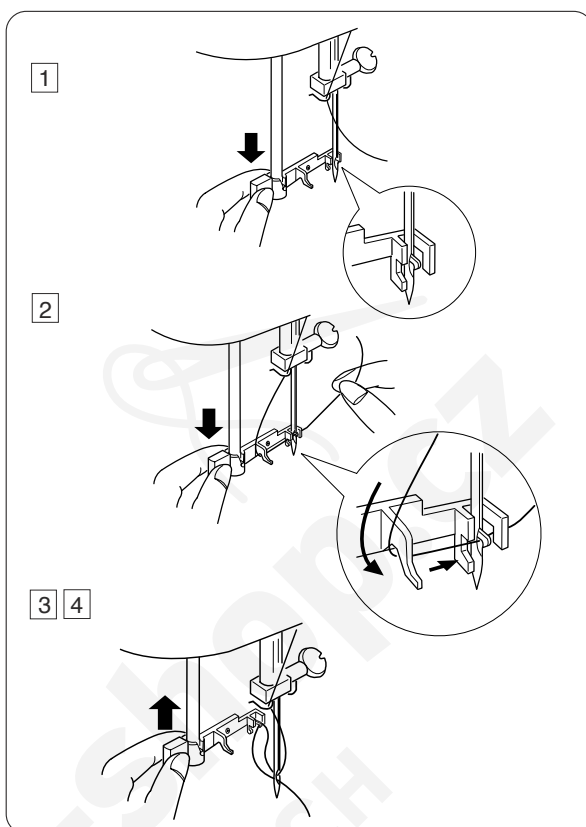
Pro lepší navlečení bude možná nutné zastříhnout konec nitě ostrými nůžkami.



## Navlékač nitě

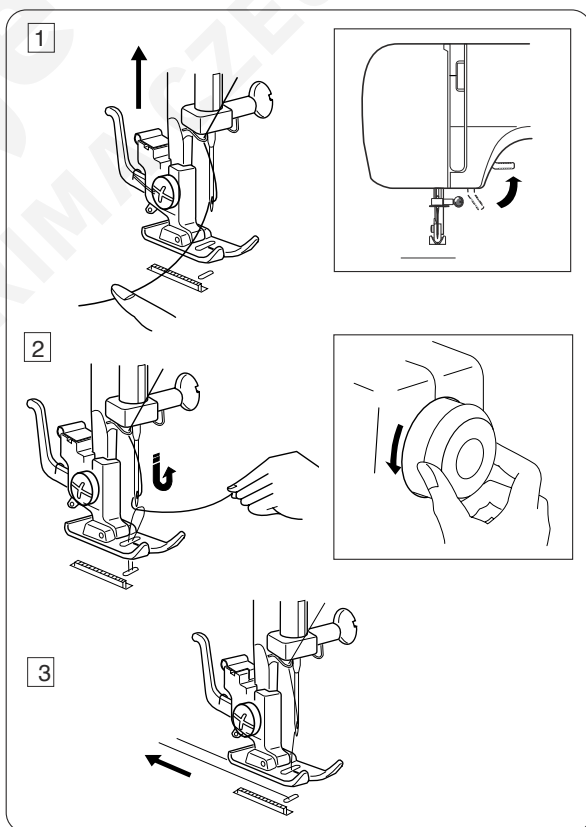
1. Zvedněte jehlu do nejvyšší polohy. Stáhněte navlékač úplně dolů.
2. Otočte navlékačem ve směru šipky a potom protáhněte háček na navlékači očkem jehly. Vedte nit kolem vodiče a pod háček.
3. Otočte navlékačem ve směru šipky, tak abyste provlékli smyčku nitě jehlou.
4. Provlékněte nit očkem jehly.

\* Navlékač lze použít pro velikost jehly #11/75 do #16/100 nebo modře označenou jehlu Janome. Síla nitě by měla být 50 až 90.



## Vytažení spodní nitě

1. Zvedněte přitlačnou patku a lehce přidržte horní nit ve své levé ruce.
2. Otáčejte ručním kolem pomalu k sobě dokud nebude jehla dole a pokračujte v otáčení ručního kola dokud se nitní táhlík nedostane do své nejvyšší pozice. Lehce vytáhněte horní nit, čímž vytvoříte smyčku na spodní niti.
3. Vytáhněte obě nitě dozadu asi o 15 cm a zasuňte je pod patku.



## Nastavení napětí horní nitě

### 1. Volba správného napětí:

Napětí je závislé na tvrdosti a síle látky, množství vrstev šité látky a typu stehu.

- \* U ideálního rovnostehu by se horní a spodní nit měla vázat uprostřed dvou vrstev látky, tak jak je vidět na obrázku.
- \* U ideálního cik-cak stehu by spodní nit neměla být vůbec vidět na lícové straně látky, zatímco horní nit by měla být trochu vidět na rubové straně látky.

- 1) Horní nit
- 2) Spodní nit
- 3) Lícová strana látky
- 4) Rubová strana látky
- 5) Regulátor napětí nitě
- 6) Nastavovací značka

### 2. Napětí je příliš utažené:

Spodní nit je vidět na lícové straně látky.

Povolte horní napětí otočením regulátoru směrem k nižšímu číslu.

### 3. Napětí je příliš povolené:

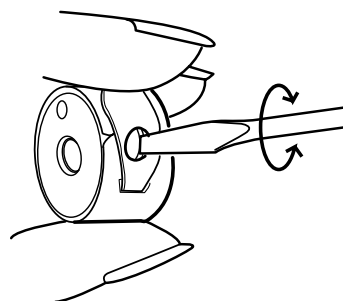
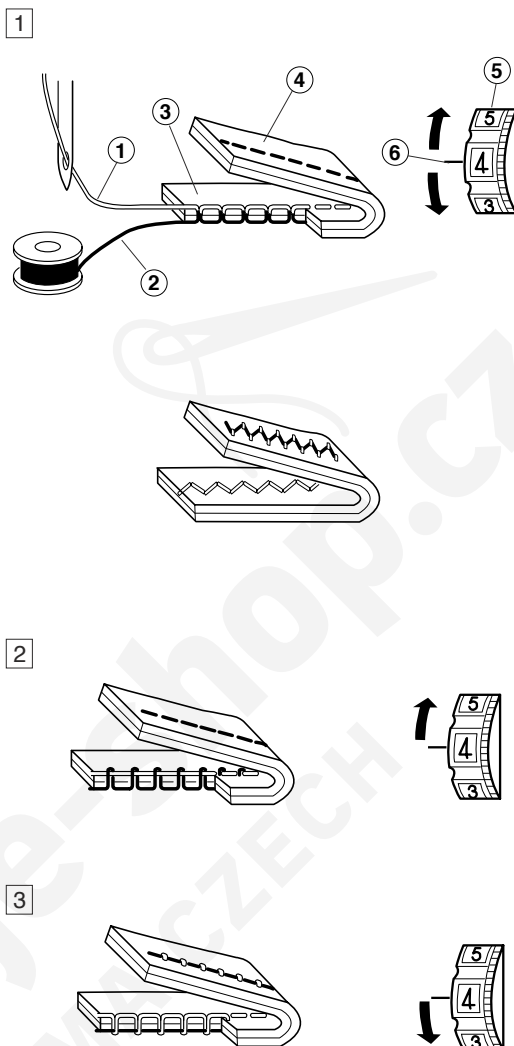
Horní nit je vidět na rubové straně látky.

Utáhněte horní nit otočením regulátoru směrem k vyššímu číslu.

## Seřízení napětí spodní nitě

Pro většinu případů šití, napětí spodní nitě nemusí být upravováno, ale můžete jej měnit pomocí šroubku na cívkovém pouzdře.

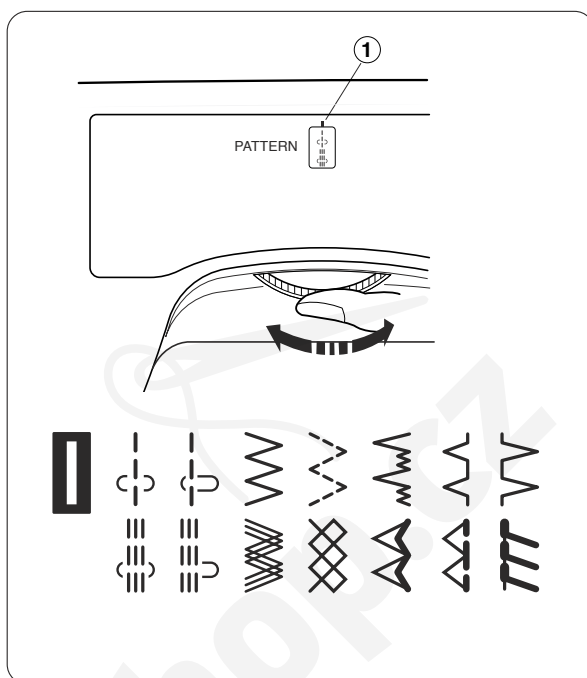
Otočte šroubkem doprava pro utažení, nebo doleva pro uvolnění napětí spodní nitě.



## Volba programů

Zvedněte jehlu a patku a vyberte vhodný steh otáčením kolečka voliče, dokud požadovaný vzor není pod značkou.

1) Značka voliče



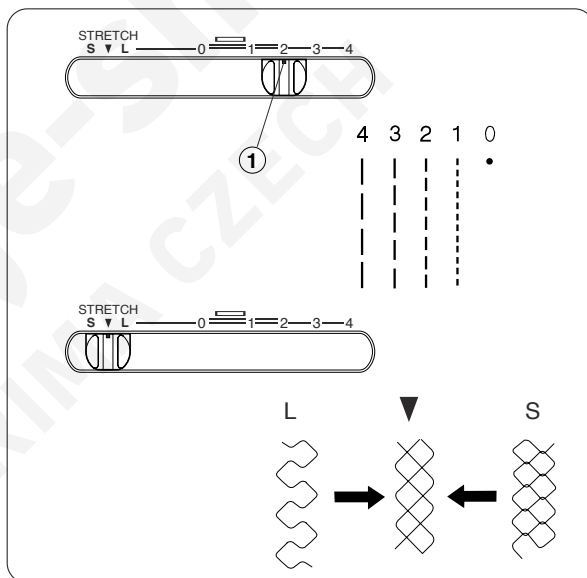
## Délka stehu

Posuňte ovladač délky stehu na požadovanou hodnotu.

Čím vyšší číslo, tím je steh delší.

1) Volič délky stehu

- “” je doporučené nastavení pro šití knoflíkové dírkky.
- Pro cik-cak steh nastavte délku na 0,5 – 4.
- Pro šití strečových stehů nastavte délku na “S.S.”.
- Je-li strečový steh nerovný, posuňte volič ve směru “S” pro stažení nebo “L” pro roztážení vzoru.



## Šířka stehu

Posuňte ovladač šířky stehu na požadovanou hodnotu.

Čím vyšší číslo, tím je steh širší.

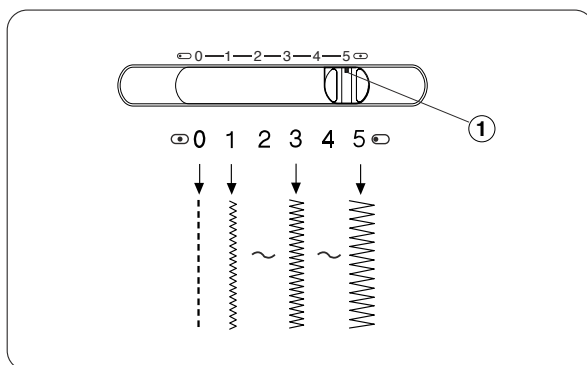
1) Volič šířky stehu

Je-li šířka stehu příliš úzká, pravá strana stehu je odříznuta.

(Příklad) Šířka [5] → Šířka [3]

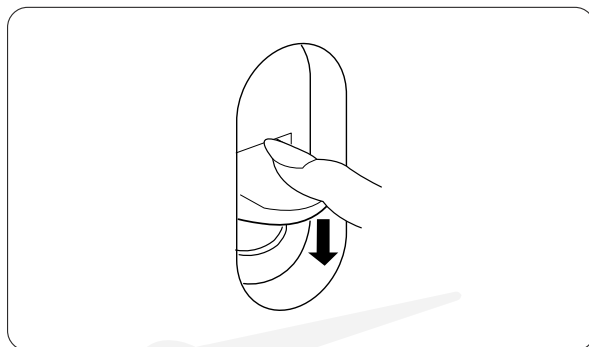
### Poznámka:

Zvedněte jehlu nad látku, když posouváte voličem šířky stehu.



## Tlačítko zpětného chodu

Umožňuje šít zpět. Stroj bude šít dozadu tak dlouho, dokud tlačítko zpětného chodu nepustíte.



## Spuštění zoubků podavače

Vyjměte kryt chapače.

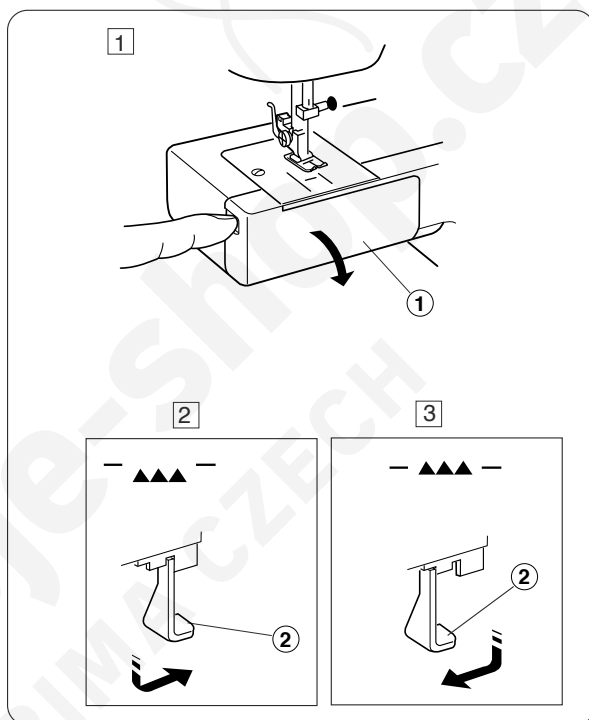
### 1) Kryt chapače

Pro spuštění podavače, spustíte páčku a posunete ji doprava, tak jak je na obrázku.

### 2) Páčka

Pro zvednutí podavače, spustíte páčku a posunete ji doleva, tak jak je na obrázku.

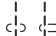


- \* Zoubky musí být zvednuty při běžném šití.
- \* Zoubky se zvednou, po sešlápnutí pedálu.






## SEKCE 3. ZÁKLADY ŠITÍ

### Šití rovným stehem

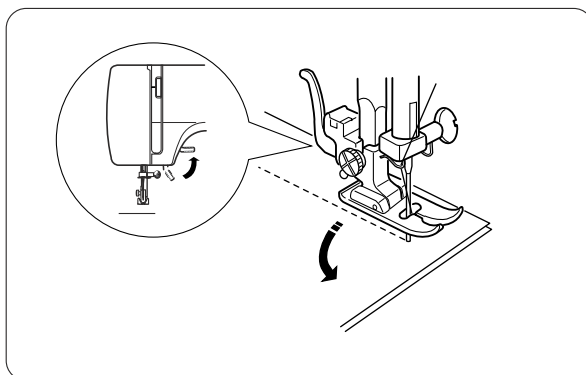
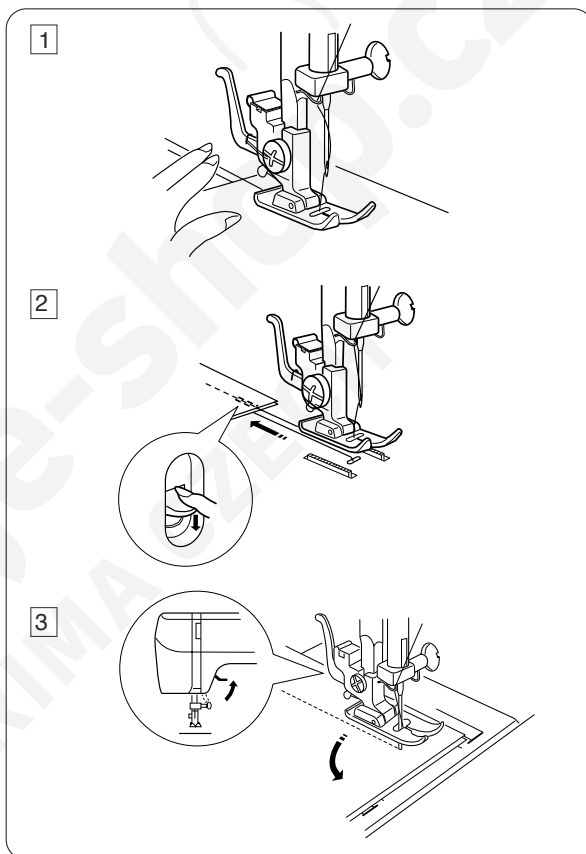
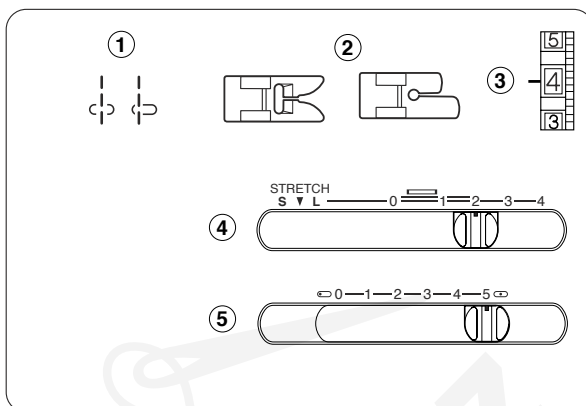
- 1) Vzor: 
- 2) Patka: Pro rovný nebo cik-cak steh
- 3) Napětí nitě: 2 - 6
- 4) Délka stehu: 1,5 - 4
- 5) Šířka stehu:  (0) nebo  (5)

**Poznámka:** Při použití patky na rovný steh se ujistěte, že je volič šířky stehu nastaven na  (pozice jehly uprostřed) a šířka stehu na "5". Jinak je možné, že jehla zasáhne patku a zlomí se.

1. Zvedněte přítlačnou patku a položte látku na stehovou desku tak, aby byl okraj látky zarovnan s vodíci ryskami na stehové desce.  
Spusťte jehlu do látky.  
Spusťte patku a zatáhněte nitě dozadu pod patku. Sešlápněte pedál.  
Jemně ved'te látku podél vodiče a nechte ji přirozeně posouvat podavačem.
2. Pro zesílení konce švu, zmáčkněte páčku zpětného chodu a ušijte několik stehů.  
Zvedněte patku, vyjměte látku a vytáhněte obě nitě směrem dozadu.
3. Vytáhněte nitě nahoru k ořezu nitě.  
Nitě jsou odříznuty ve správné délce pro začátek dalšího šití.

### Změna směru šití

Zastavte stroj a otočte ručním kolem k sobě tak, aby se jehla zapíchla do látky.  
Zvedněte přítlačnou patku.  
Otočte látkou kolem jehly do požadovaného směru šití.  
Spusťte patku a pokračujte v šití.



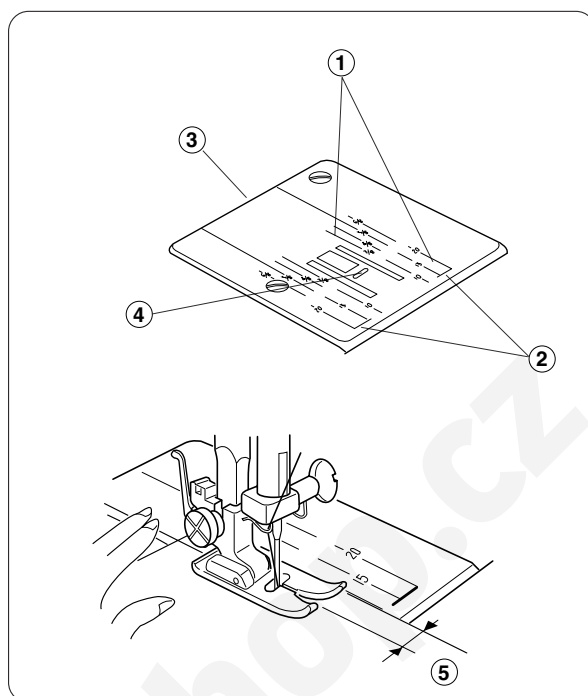
## Použití vodících rysek na stehové desce

Vodící rysky na stehové desce Vám pomáhají naměřit šířku stehu.

\* Čísla na stehové desce ukazují vzdálenost mezi střední polohou jehly a vodící ryskou.

| Čísla na stehové desce    | 10  | 15  | 20  | 3/8" | 4/8" | 5/8" | 6/8" |
|---------------------------|-----|-----|-----|------|------|------|------|
| Vzdálenost v centimetrech | 1.0 | 1.5 | 2.0 | 1.0  | 1.3  | 1.6  | 1.9  |

- 1) Vodící rysky
- 2) Rohové rysky
- 3) Stehová deska
- 4) Díra ve stehové desce
- 5) Šířka stehu od střední polohy jehly



## Otočení v rohu

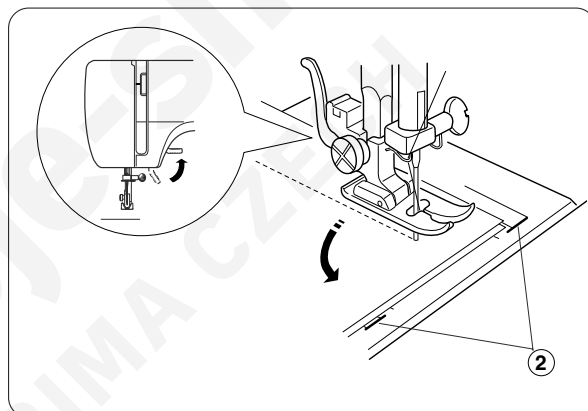
Otočení v rohu 1,6 cm od okraje látky.

Jakmile se okraj látky na Vaší straně vyrovná s rohovou ryskou tak, jak je na obrázku, zastavte šití a spusťte jehlu otočením ručního kola směrem k sobě.

Zdvihněte patku a otočte látku tak, aby byl okraj zarovnan s 1,6 cm vodící ryskou.

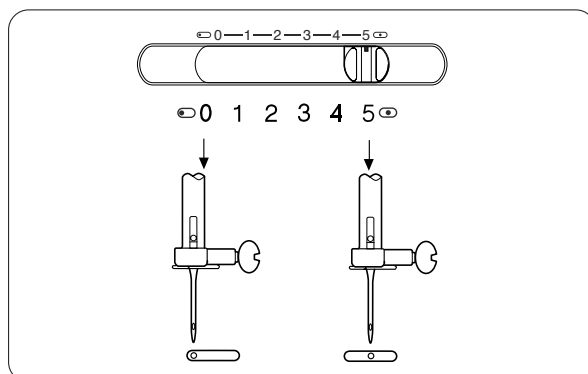
Spusťte patku a začněte šít v novém směru.

- 2) Rohové rysky



## Variabilní poloha jehly

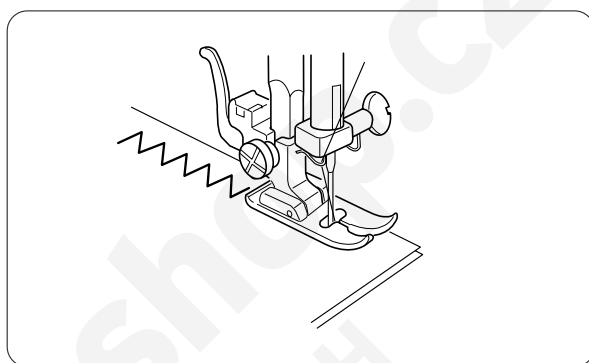
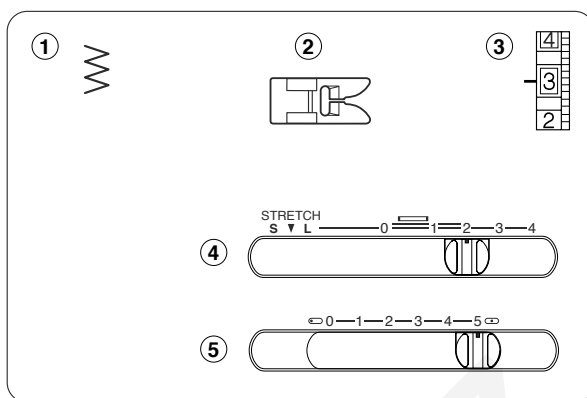
Pokud zvolíte rovný steh, můžete posunout jehlu mezi pozici střední a pozici vlevo posunutím voliče šířky stehu.



## Šití cik-cak stehem


- 1) Vzor: 
- 2) Patka: Pro cik-cak steh
- 3) Napětí nitě: 2 - 5
- 4) Délka stehu: 0,5 - 4
- 5) Šířka stehu: 5

Jednoduchý cik-cak steh se běžně používá na začišťování, přišívání knoflíků apod.

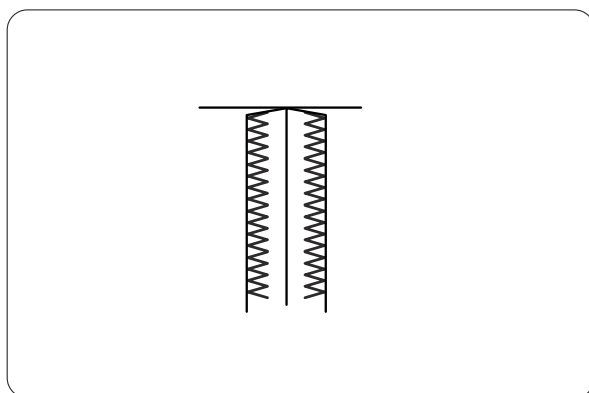
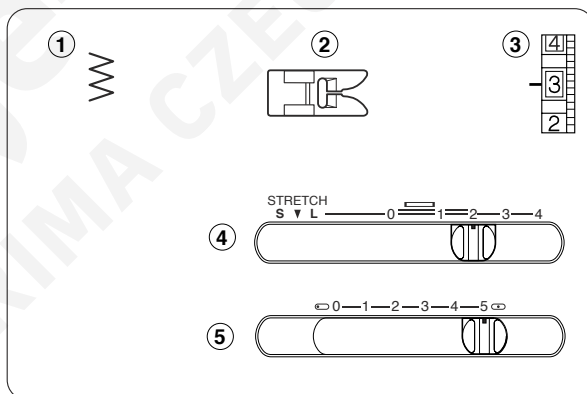


## SEKCE 4. UŽITKOVÉ STEHY


### Obnitkování

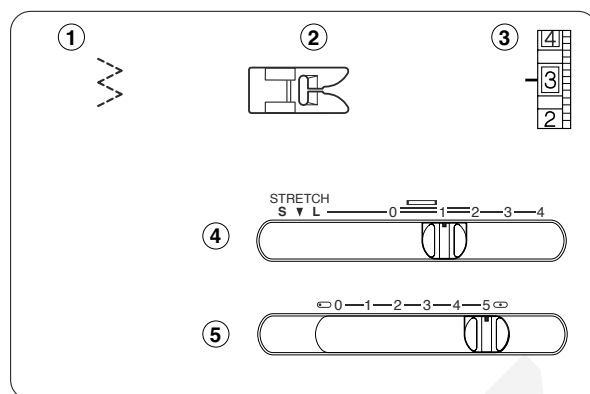
- 1) Vzor: 
- 2) Patka: Pro cik-cak steh
- 3) Napětí nitě: 1 - 4
- 4) Délka stehu: 1 - 2
- 5) Šířka stehu: 5

Tento typ stehu se používá na začišťování okrajů, tak aby se předešlo páráni.



## Trikotový steh

- 1) Vzor: 
- 2) Patka: Pro cik-cak steh
- 3) Napětí nitě: 1 - 4
- 4) Délka stehu: 0.5 - 4
- 5) Šířka stehu: 5



Tento steh se používá pro obnítkování krajů syntetických látek a látek, které se mohou krčit.

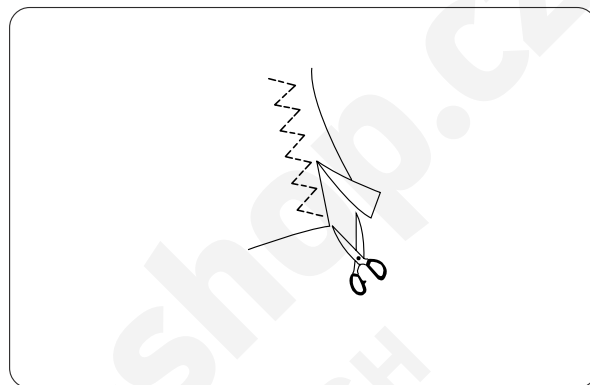
Položte látku pod patku tak, aby byl šev 1,6 cm od okraje.

Po došití odstříhnete kraj látky.


### Poznámka:

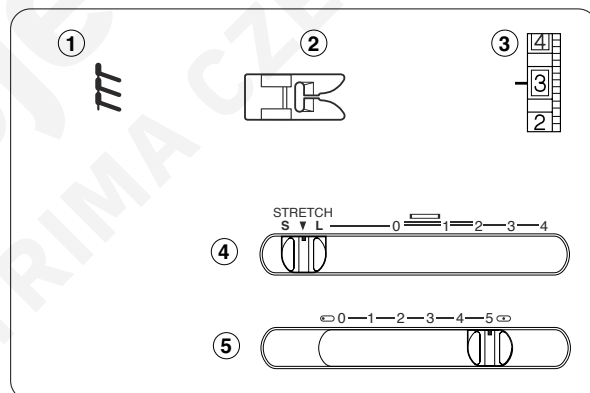
Buďte opatrní, abyste nezastříhli do stehů.

Také lze využít pro zašívání trhlin.



## Overlockový steh

- 1) Vzor: 
- 2) Patka: Pro cik-cak steh
- 3) Napětí nitě: 1 - 4
- 4) Délka stehu: S.S
- 5) Šířka stehu: 5



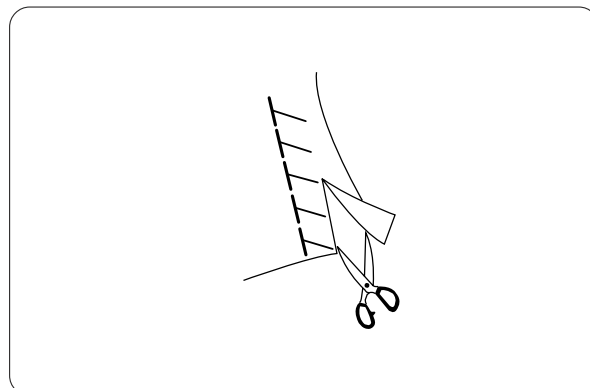
Tento steh je vhodný pro šití plavek a strečových látek, protože nabízí vysokou elasticitu a pevnost.

Položte látku pod patku tak, aby byl šev 1,6 cm od okraje.




Po došití odstříhnete kraj látky.

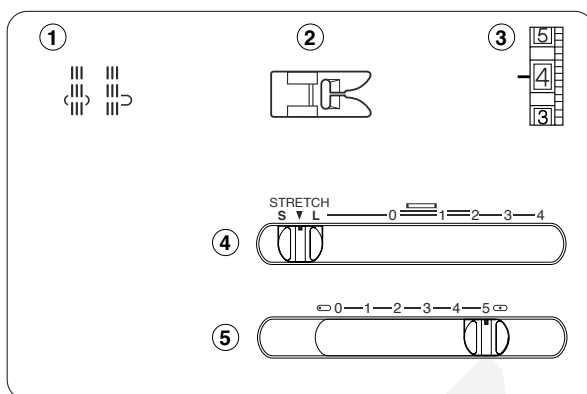
### Poznámka:

Buďte opatrní, abyste nezastříhli do stehů.

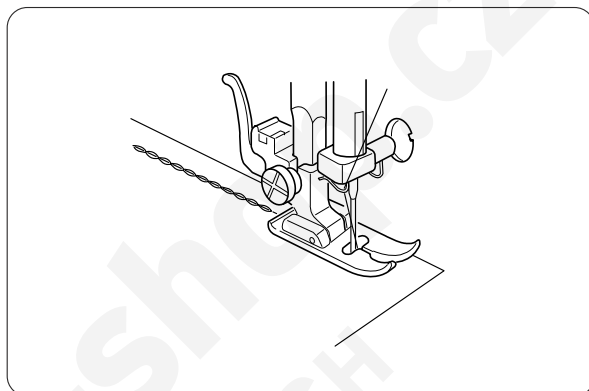


## Trojítý steh


- 1) Vzor: 
- 2) Patka: Pro cik-cak steh
- 3) Napětí nitě: 2 - 6
- 4) Délka stehu: S.S
- 5) Šířka stehu:  (0) nebo  (5)

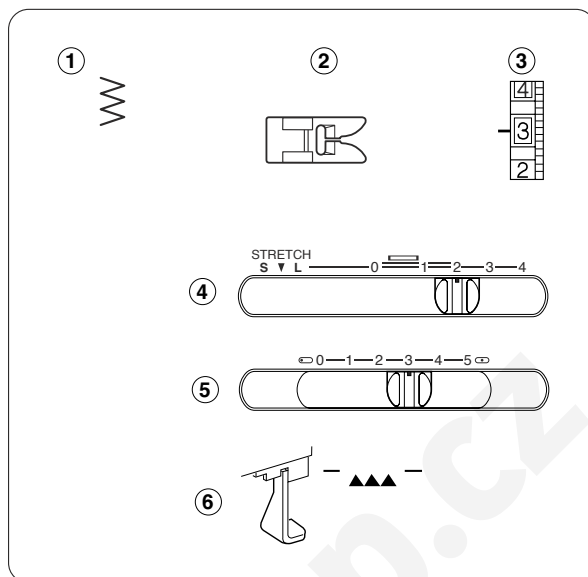


Šev je ušit dvěma stehy vpřed a jedním vzad.  
Vytváří šev, který se velmi těžko páře.

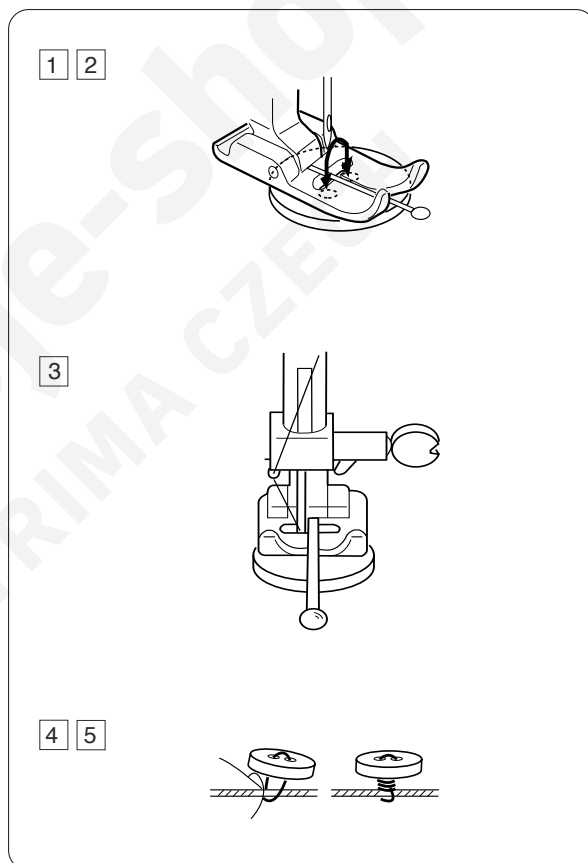


## Přišívání knoflíků



- |                 |   |
|-----------------|---|
| 1) Vzor:        |  |
| 2) Patka:       | Pro cik-cak steh  |
| 3) Napětí nitě: | 1 - 3   |
| 4) Délka stehu: | Jakákoliv   |
| 5) Šířka stehu: | Upravte podle potřeby   |
| 6) Podavač:     | Spuštěný  |



1. Nastavte šířku stehu, otočte ručním kolem a zkontrolujte, jestli jehla prochází každou dírkou knoflíku.
2. Spuštěte patku pro upevnění knoflíku na místo. Dírky v knoflíku by měly být zarovnané s otvorem na patce.
3. Můžete použít špendlík pro vytvoření krčku. Ujistěte se, že jehla prochází oběma otvory na knoflíku. Ušijte zhruba 10 stehů a odstříhněte horní i spodní nit tak, aby Vám zůstal 20 cm dlouhý konec.
4. Prostrčte horní nit mezi knoflíkem a látkou dírkami na knoflíku. Zatáhněte za horní nit pro vytáhnutí spodní nitě na lícovou stranu látky. Pak nitě svažte k sobě.
5. Po došití zvedněte zoubky podavače.



## Šití knoflíkové dírky

- 1) Vzor:  (BH)  
 2) Patka: Pro automatickou knoflíkovou díрку  
 3) Napětí nitě: 1 - 5  
 4) Délka stehu:  (0,25 - 1)  
 5) Šířka stehu: 5

- \* Velikost dírky se automaticky nastaví položením knoflíku do patky na šití knoflíkové dírky.
- \* Držák knoflíku na patce je uzpůsoben na max. velikost knoflíku o průměru 2,5 cm.
- \* Vyzkoušejte ušít knoflíkovou díрку na vzorku látky, která imituje skutečný oděv.
- \* Položte knoflík na vzorek látky a zaznačte vršek a spodek knoflíku abyste určili pozici knoflíkové dírky.
- \* Použijte podložení u elastických materiálů.

1. Otočte ručním kolem k sobě a zvedněte jehlu do nejvyšší polohy.

Zvedněte držák patky.

2. Vyberte vzor "BH" pomocí voliče programů.

Jestliže je vzor "BH" už vybrán, vynulujte volič jedenkrát podle bodu 12.

3. Nasadte patku pro automatickou knoflíkovou díрку.

4. Posuňte držák knoflíku dozadu a umístěte do něj knoflík. Zatlačte zadní část držáku směrem k sobě až na doraz.

5. Spusťte páčku knoflíkové dírky dolů až na doraz.

1) Páčka knoflíkové dírky

6. Vložte látku pod patku.

Otáčejte ručním kolem pomalu k sobě tak, aby jehla šla dolů a pokračujte v otáčení až se nitová páka dostane do své nejvyšší polohy.

7. Posuňte látku doleva tak, abyste vytáhli obě nitě doleva.

8. Vložte oděv pod patku a spusťte jehlu do počátečního bodu.

Poté spusťte patku pro automatickou knoflíkovou díрку.

### Poznámka:

Ujistěte se, že mezi posuvníkem a držákem pérka není žádná mezera, délka řad by byla jiná, viz. obrázek.

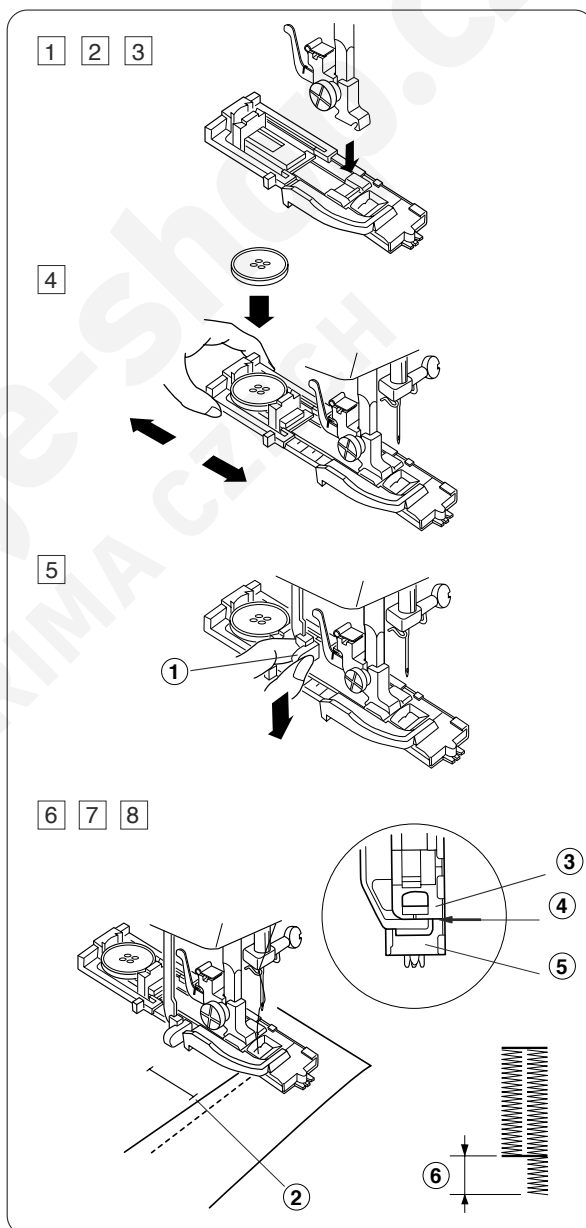
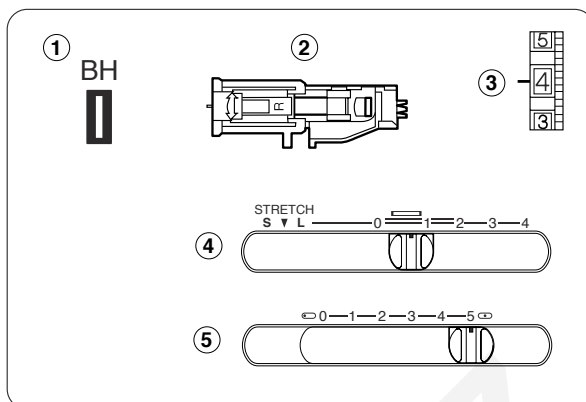
2) Počáteční bod

3) Posuvník

4) Zde nesmí být mezera

5) Držák pérka

6) Rozdíl





9. Šijte pomalu a zastavte stroj jakmile dokončíte díрку.

- \* Stroj šije díрку následovně - přední závorka, levá strana, zadání závorka a pravá strana.

10. Ustříhnete obě nitě a nechte jejich konce dlouhé asi 10 cm. Protáhněte horní nit na rubovou stranu tak, že zatáhnete za konec spodní nitě.

Nakonec oba konce na rubové straně svažte.

11. Zapichnete špendlík do jedné závorky a prořízněte díрку páráčkem. Dejte si pozor, abyste neprořízli stehy.

12. Pro opakované šití knoflíkové dírky otočte voličem stehů na značku  a poté zpět na , viz. obrázek.

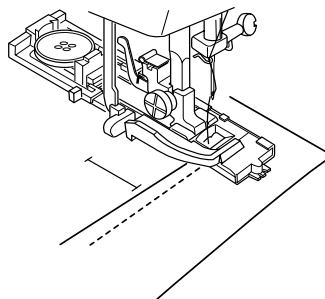
Nyní stačí jen sešlápnout pedál a ušijete identickou knoflíkovou díрку.

13. Jakmile dokončíte šití dírky, zatlačte páčku knoflíkové dírky zpět nahoru až na doraz.

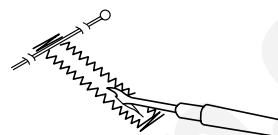
### Nastavení hustoty stehů knoflíkové dírky:

Nastavte délku stehu pomocí voliče na hodnoty v rozmezí 0,5 až 1,0.

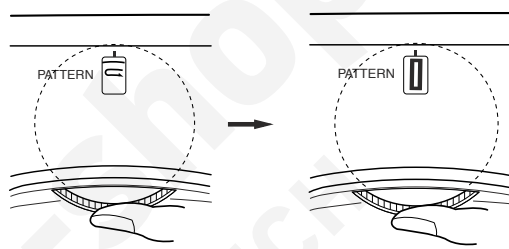
9



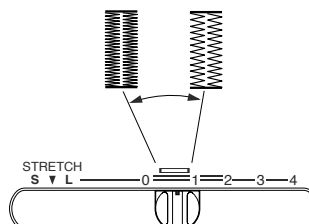
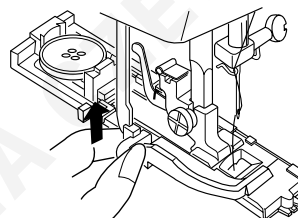
10 11



12





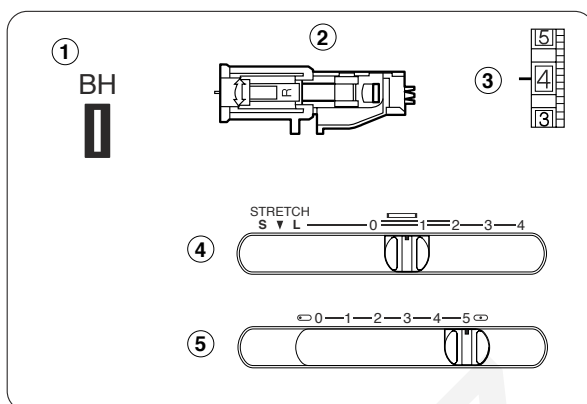
13





## Šití knoflíkové dírky s provázkem

- 1) Vzor:  (BH)  
 2) Patka: Pro automatickou knoflíkovou díрку  
 3) Napětí nitě: 1 - 5  
 4) Délka stehu:  (0,25 - 1)  
 5) Šířka stehu: 5



1. Použijte stejný postup jako u automatické knoflíkové dírky.

\* Nastavte si šířku stehu podle síly použitého provázku.

Při zvednutí patky na šití knoflíkové dírky, zahákněte provázek za háček na zadní části patky. Ved'te konce provázku k sobě pod patkou. Zahákněte provázek do vidliček na přední části patky tak, aby tam pevně držel.

Zapíchněte jehlu do počátečního bodu a spusťte patku.

1) Háček

2. Lehce sešlápněte pedál a ušijte díрку.

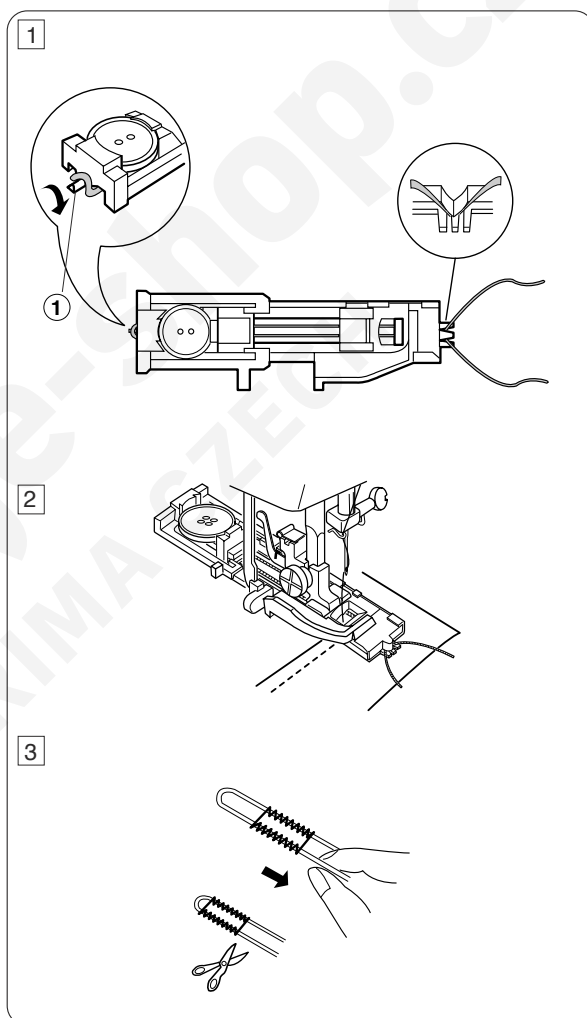
Každá strana dírky a závorok budou obšívány kolem provázku.

Vyjměte látku ze stroje a ustříhněte nitě.



3. Vytáhněte levý konec provázku a utáhněte ho.

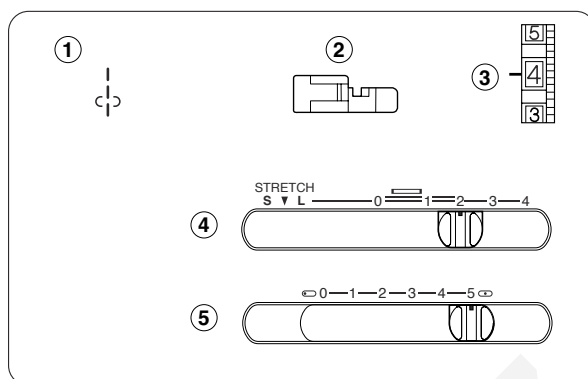
Navlékněte konec provázku do látačí jehly a protáhněte ho na rubovou stranu látky, kde ho odstříhněte.

\* Jak proříznout díрку naleznete na straně 22.



## Přišívání zipu

- 1) Vzor: 
- 2) Patka: Zipová
- 3) Napětí nitě: 3 - 6
- 4) Délka stehu: 1,5 - 4
- 5) Šířka stehu: 5 

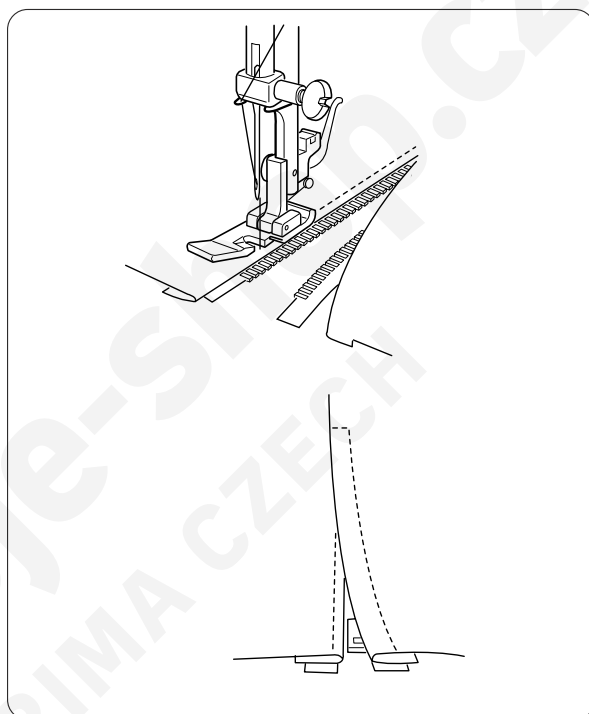


Přišpendlete nebo nastehujte zip k látce a položte pod patku.


Stáhněte nitě dozadu a spustěte patku.

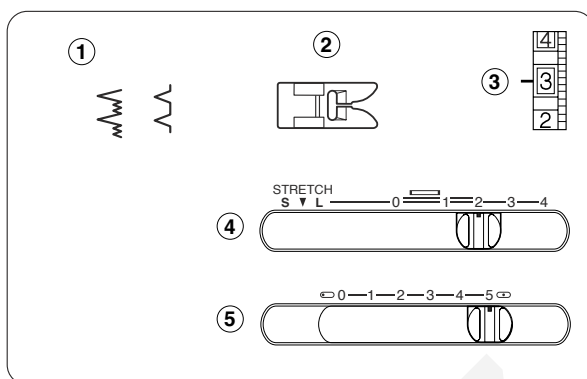
Při přišívání levé strany zipu, ved'te zoubky zipu podél hrany patky a prošívejte látku dohromady s páskou zipu.

Otočte látku a ušijte pravou stranu zipu stejným způsobem, jako jste šili stranu levou.



## Lemování slepým stehem

- 1) Vzor: 
- 2) Patka: Pro cik-cak steh
- 3) Napětí nitě: 2 - 4
- 4) Délka stehu: 1 - 3
- 5) Šířka stehu: 5



1. Zahrňte látku a vytvořte přehyb široký 0,4 až 0,7 cm tak, jak je zobrazeno na obrázku.

1) Rubová strana látky

2) 0,4 až 0,7 cm

[A] Těžké materiály (kraj látky by měl být obnítován)

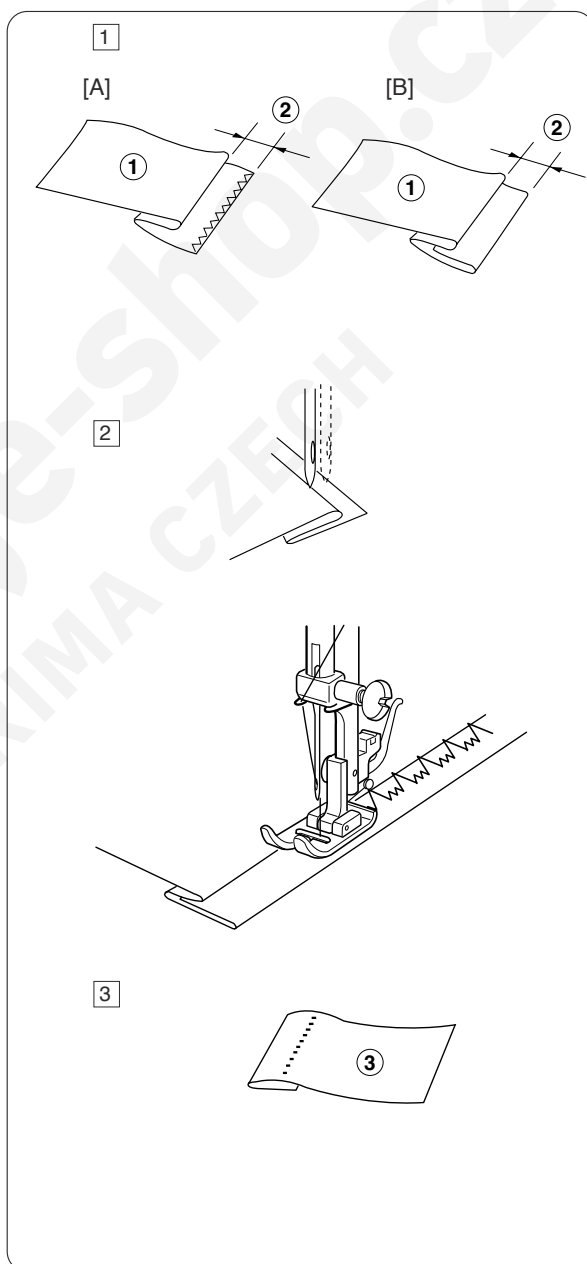
[B] Lehké nebo středně těžké materiály

2. Položte látku pod patku tak, aby jehla nacházající se co nejvíce vlevo u širokého cik-cak stehu propíchla přeloženou část látky. Spusťte patku a šijte pomalu, abyste mohli lépe kontrolovat, zda se úzká část klikatého švu zapichuje do složené látky a široká část do přehybu. Až dokončíte lemování, složte obě dvě strany dokončeného lemu. Slepé stehy by měly být vidět jen na horní straně látky.

3. Rozložte látku na plocho.


3) Lící strana látky

\* Bude-li se jehla zapichovat více nalevo, stehy budou viditelné na lící straně látky.

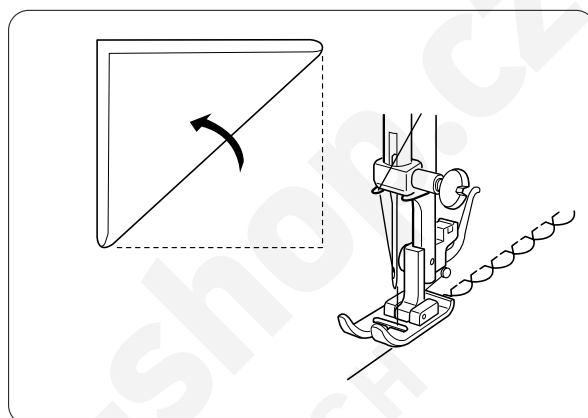
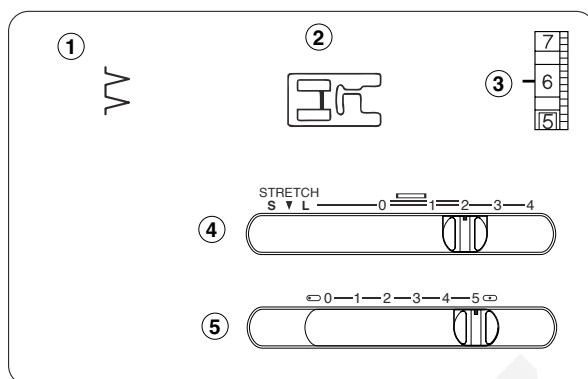


## SEKCE 5. DEKORATIVNÍ STEHY


### Mušlování

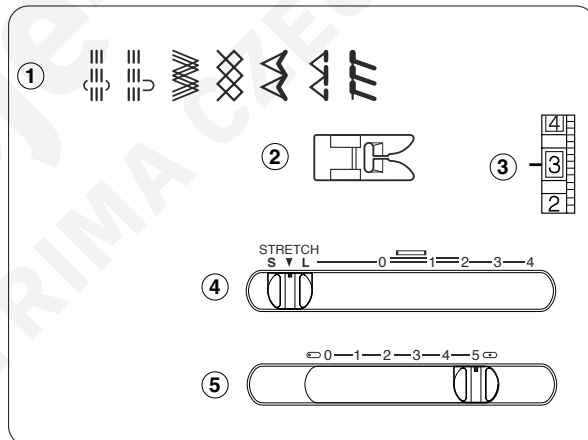
- 1) Vzor: 
- 2) Patka: Pro cik-cak steh
- 3) Napětí nitě: 6 - 8
- 4) Délka stehu: 2 - 3
- 5) Šířka stehu: 5

Umístěte okraj složené látky vedle drážky na patce tak, aby se jehla zapichovala zprava těsně mimo okraj látky a vytvářela mušličky.



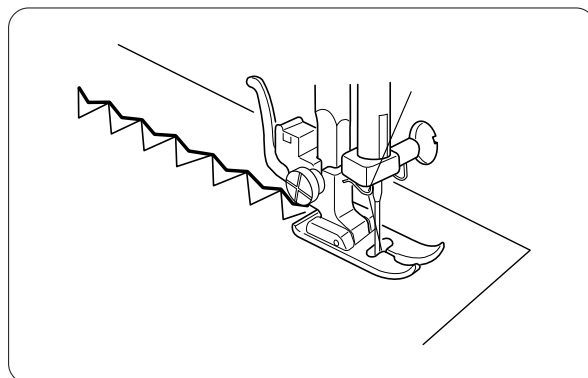
### Pružné stehy

- 1) Vzor: 
- 2) Patka: Pro cik-cak steh
- 3) Napětí nitě: 1 - 4
- 4) Délka stehu: STRETCH
- 5) Šířka stehu: 5




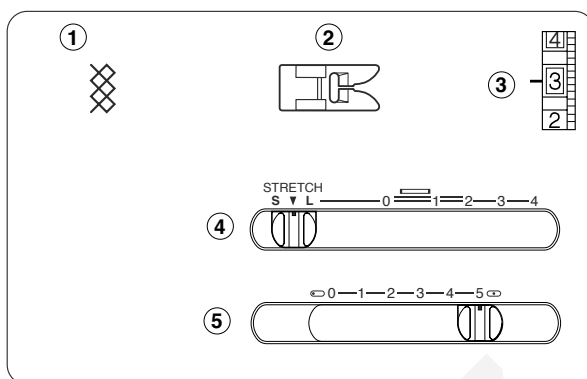
Pokud je podávání materiálu vpřed a vzad nevyvážené kvůli typu použité látky, vyvažte jej posunutím voliče délky stehu následovně:

Když jsou stehy staženy, posuňte volič délky stehu k "L".  
Když jsou stehy roztaženy, posuňte volič délky stehu k "S".  
(Viz strana 13)



## Žabičkování

- 1) Vzor: 
- 2) Patka: Pro cik-cak steh
- 3) Napětí nitě: 1 - 4
- 4) Délka stehu: STRETCH
- 5) Šířka stehu: 5

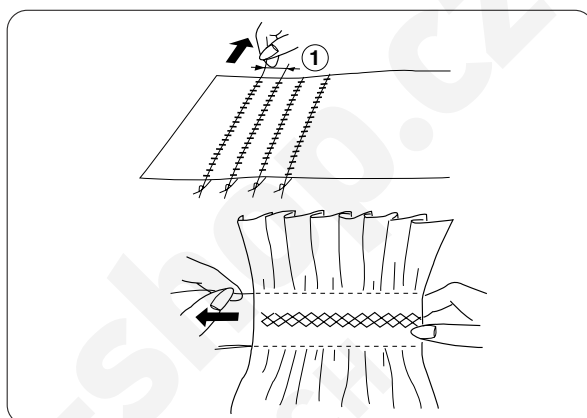


Nastavte délku stehu na "4" a ušijte rovné švy vzdálené 1 cm od sebe.  
Zavažte nitě na jednom konci. Zatahněte za spodní nit a rovnoměrně rozmístěte nařasení.  
Zavažte nitě i na druhém konci.  
Mezi rovné švy vyšijte dekorativní šev.  
Vytáhněte řasící rovné švy.


### Poznámka:

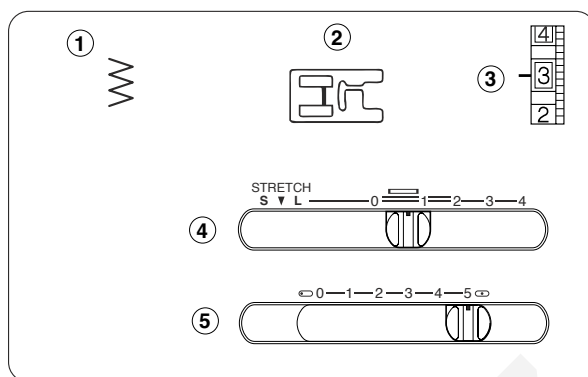
Pro jednodušší nařasení můžete snížit napětí horní nitě.

1) 1 cm

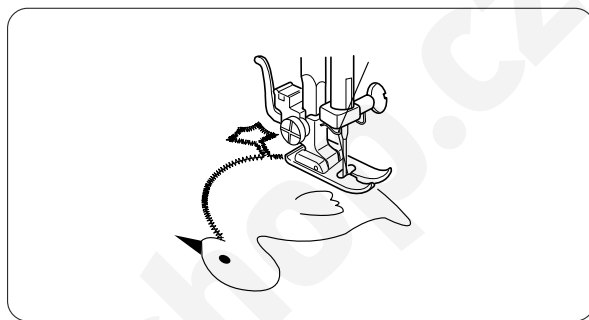


## Aplikace

- 1) Vzor:   
2) Patka: Pro cik-cak steh  
3) Napětí nitě: 1 - 4  
4) Délka stehu: 0,5 - 1  
5) Šířka stehu: 5



Nastehujte (nebo nažehlete) aplikační materiál na látku.  
Obšívějte aplikaci a dávejte pozor, aby se jehla zapichovala přes okraj aplikace.  
Při šití rohů spusťte jehlu do látky, zvedněte patku a otočte látkou doprava nebo doleva.



## SEKCE 6. ÚDRŽBA STROJE

### Vyjmutí a nasazení chapačové dráhy

#### Poznámka:

Před čištěním vypněte stroj.

#### Vyjmutí:

Zvedněte jehlu do nejvyšší polohy a otevřete kryt chapače.  
Zdvihněte západku cívkového pouzdra a vyjměte jej ze stroje.  
Odklopte držáky chapačového kroužku a vyndejte jej.  
Vyjměte chapač.

\* Vyčistěte chapačovou dráhu kartáčkem nebo měkkým suchým hadříkem.

- 1) Cívkové pouzdro
- 2) Držáky chapačového kroužku
- 3) Chapačový kroužek
- 4) Chapač
- 5) Chapačová dráha

#### Nasazení:

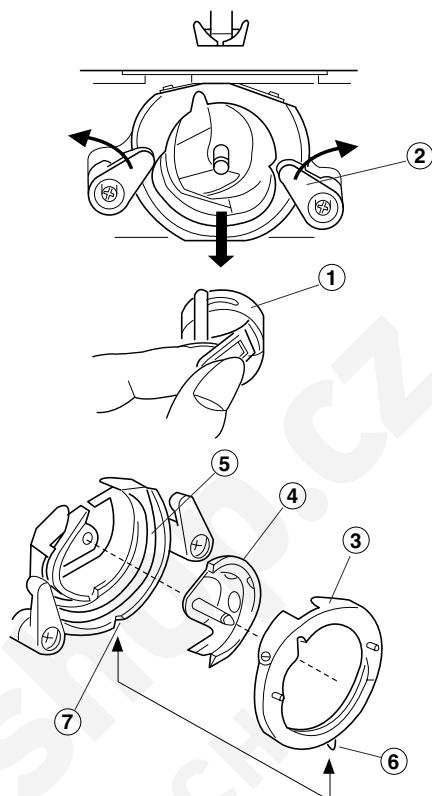
Držte chapač za středový kolík a nasadte jej opatrně zpět do chapačové dráhy.

Vraťte zpět chapačový kroužek tak, aby spodní hrot zapadl do zářezu.

Uzavřete chapačový kroužek otočením jeho držáků do původní polohy.

Vložte zpět cívkové pouzdro.

- 1) Spodní hrot
- 2) Zářez



### Čištění podavače

#### Poznámka:

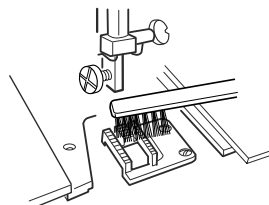
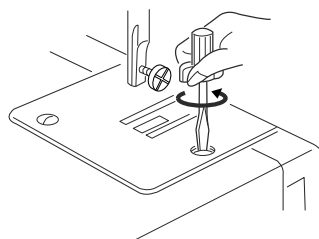
Před čištěním podavače vypněte stroj.

Odmontujte jehlu a přítlačnou patku.

Vyšroubujte šroub na stehové desce a vyjměte ji.

Štětečkem vyčistěte zoubky od zbytků látek.

Našroubujte zpět stehovou desku.



## Osvětlení

Na šicím stroji je LED osvětlení, které má několikanásobnou životnost než žárovka. V případě poruchy kontaktujte servisní středisko.

Šicístroje-shop.cz  
STRIMA CZECH



## Závady a jejich odstranění

| Závada                                     | Příčina  | Řešení   |
|--|--|--|
| <b>Horní nit se trhá.</b>                  | <ol style="list-style-type: none"> <li>1. Horní nit je špatně navlečená.</li> <li>2. Napětí horní nitě je příliš vysoké.</li> <li>3. Jehla je ohnutá nebo tupá.</li> <li>4. Jehla je špatně nasazená.</li> <li>5. Po dokončení šití nebyla látka zatažena dozadu.</li> <li>6. Nit je pro jehlu příliš těžká nebo příliš jemná.</li> </ol>  | <p>Viz strana 10</p> <p>Viz strana 12</p> <p>Viz strana 7</p> <p>Viz strana 7</p> <p>Viz strana 15</p> <p>Viz strana 7</p>                     |
| <b>Spodní nit se trhá.</b>                 | <ol style="list-style-type: none"> <li>1. Spodní nit je špatně navlečená.</li> <li>2. V cívkovém pouzdře se nahromadily nečistoty.</li> <li>3. Cívka je poničená a špatně se otáčí.</li> </ol>   | <p>Viz strana 9</p> <p>Vyčistěte ho.</p> <p>Vyměňte ji.</p>  |
| <b>Jehla se láme.</b>                      | <ol style="list-style-type: none"> <li>1. Jehla je špatně nasazená.</li> <li>2. Jehla je ohnutá nebo tupá.</li> <li>3. Šroubek svorky jehly je povolený.</li> <li>4. Napětí horní nitě je příliš vysoké.</li> <li>5. Po dokončení šití nebyla látka zatažena dozadu.</li> <li>6. Jehla je pro materiál příliš slabá.</li> <li>7. Bylo otočeno voličem vzorů, zatímco byla jehla zapíchnutá v látce.</li> </ol> | <p>Viz strana 7</p> <p>Viz strana 7</p> <p>Viz strana 7</p> <p>Viz strana 12</p> <p>Viz strana 15</p> <p>Viz strana 7</p> <p>Viz strana 13</p> |
| <b>Přeskakují stehy.</b>                   | <ol style="list-style-type: none"> <li>1. Jehla je špatně nasazená.</li> <li>2. Jehla je ohnutá nebo tupá.</li> <li>3. Nit nebo jehla neodpovídají látce.</li> <li>4. Pro šití elastických, velmi jemných a syntetických materiálů jste nepoužili modře označenou jehlu.</li> <li>5. Horní nit je špatně navlečená.</li> </ol>   | <p>Viz strana 7</p> <p>Viz strana 7</p> <p>Viz strana 7</p> <p>Viz strana 7</p> <p>Viz strana 10</p>   |
| <b>Švy se krčí.</b>                        | <ol style="list-style-type: none"> <li>1. Napětí horní nitě je příliš vysoké.</li> <li>2. Stroj je špatně navlečen.</li> <li>3. Jehla je pro materiál příliš silná.</li> <li>4. Stehy jsou pro daný šev příliš řídké.</li> </ol> <p>* Při šití extrémně lehkých látek, vložte pod látku papír.</p>   | <p>Viz strana 12</p> <p>Viz strana 10</p> <p>Viz strana 7</p> <p>Zhustěte švy.</p>   |
| <b>Stehy se vespodu kličkují.</b>          | <ol style="list-style-type: none"> <li>1. Napětí horní nitě je příliš slabé.</li> <li>2. Jehla je pro materiál příliš slabá nebo silná.</li> </ol>   | <p>Viz strana 12</p> <p>Viz strana 7</p>   |
| <b>Látka se špatně podává.</b>             | <ol style="list-style-type: none"> <li>1. V podavači se nahromadily nečistoty.</li> <li>2. Stehy jsou příliš krátké.</li> </ol>  | <p>Viz strana 29</p> <p>Zvyšte délu stehu.</p>   |
| <b>Stroj nepracuje.</b>                    | <ol style="list-style-type: none"> <li>1. Stroj není zapojen.</li> <li>2. V chapačové dráze se zachytila nit.</li> <li>3. Ruční kolo je vytažené pro navíjení spodní cívky.</li> </ol>   | <p>Viz strana 5</p> <p>Viz strana 29</p> <p>Viz strana 9</p>   |
| <b>Stroj nepracuje hladce a je hlučný.</b> | <ol style="list-style-type: none"> <li>1. V chapači se zachytily nitě.</li> <li>2. V podavači se nahromadily nečistoty.</li> </ol>   | <p>Viz strana 29</p> <p>Viz strana 29</p>  |