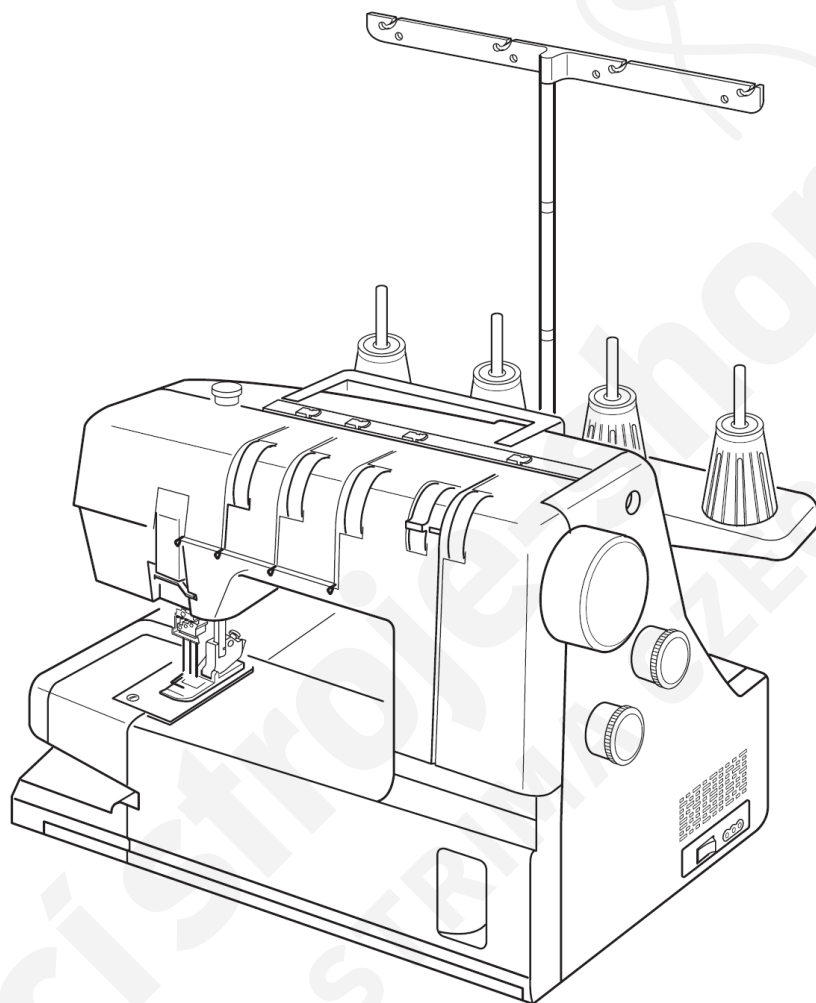


JANOME

Návod na obsluhu



JANOME

Cover Pro 2000CPX

Bezpečnostné pokyny.

Váš stroj je navrhnutý pre šitie v domácnosti. Pred použitím stroja si pozorne prečítajte tento návod na použitie.

NEBEZPEČIE – ako znížiť nebezpečie elektrického šoku:

- 1) Stroj by nemal byť zapnutý, keď s ním nepracujete. Po ukončení práce stroj vždy vypnite. Stroj vypnite aj pred jeho čistením.
- 2) Nedotýkajte sa stroja ak vám spadol do vody, alebo ak sa vám na stroj voda vyliala. Okamžite stroj odpojte od elektrickej energie.
- 3) Nadávajte stroj na miesta, kde hrozí nebezpečie, že by mohol spadnúť do vody. Dávajte pozor aby sa do stroja nedostala voda a ani žiadna iná tekutina.

POZOR – ako znížiť nebezpečie spálenia, elektrického šoku alebo poranenia osôb:

- 1) Nedovoľte aby bol stroj používaný ako hračka. Buďte opatrný ak stroj používate v blízkosti detí.
- 2) Používajte stroj len na ten účel, ktorý je popísaný v návode a používajte len tie prídavné zariadenia a aparáty, ktoré sú doporučené v tomto návode.
- 3) Nikdy nepoužívajte stroj ak je poškodený prírodný el. kábel, alebo koncovka. Taktiež stroj nepoužívajte ak nepracuje tak ako by mal, ak spadol do vody, alebo bol nejako inak poškodený. V týchto prípadoch zanešte stroj svojmu autorizovanému predajcovi alebo mechanikovi, aby stroj opravil.
- 4) Nikdy stroj nepoužívajte s upchatými ventilačnými otvormi. Snažte sa tieto otvory a spúšťací pedál udržiavať čisté, bez nánosov prachu, zvyšku nití a látok.
- 5) Do ventilačných otvorov nič nevsúvajte.
- 6) Nepoužívajte stroj vo vonkajšom prostredí.
- 7) Nepoužívajte stroj v prostredí, kde sa rozstrekujú aerosóly.
- 8) Pred odpojením stroja z el. siete otočte všetkými kontrolkami do polohy „0“.
- 9) Nevypínajte stroj ťahaním za prírodný kábel, ale vytiahnite zástrčku zo zásuvky.
- 10) Nedávajte prsty k pohyblivým častiam stroja. Obzvlášť buďte opatrný v blízkosti ihly.
- 11) Vždy používajte správnu a nepoškodenú stehovú platničku. Používajte správnu ihlu.
- 12) Nepoužívajte ohnuté ihly.
- 13) Neťahajte alebo netlačte materiál pri šití.
- 14) Pri akejkoľvek práci ako napr. návlek nite, výmena ihly, výmena spodnej cievky, alebo prítlačnej pätky vypnite stroj do pozície „0“.
- 15) Vždy vypnite stroj pri výmene krytov, mazaní, opravách a zoradovaní stroja.
- 16) Vždy používajte predpísané napájacie napätie 230V / 50Hz.

Dodržujte tieto pokyny.

Dôležité:

Uchovávajte a používajte stroj v bezpečnej vzdialenosti od zdrojov statickej elektriny, od zdrojov tepla, vlhka a priameho slnečného žiarenia.

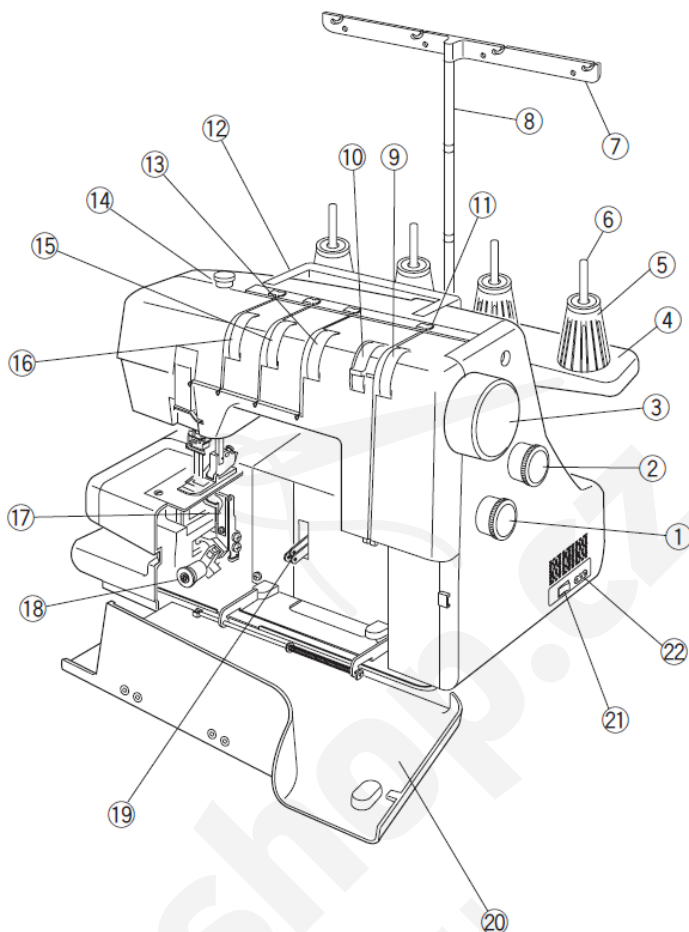
Obsah

Hlavné diely	2
Názvy dielov	2
Štandardné príslušenstvo.....	3
Príprava na šitie	4
Pripojenie stroja k elektrickej sieti	4
Nožný pedál	4
Otáčanie ručným kolieskom.....	5
Otváranie a zatváranie predného krytu.....	5
Oddeliteľný stolík	5
Zdvih prítlačnej pätky	6
Vybratie prítlačnej pätky.....	6
Nasadenie prítlačnej pätky	6
Nastavenie prítlaku pätky.....	6
Nastavenie dĺžky stehu.....	7
Nastavenie diferenciálneho podávania.....	7
Výmena ihly	8
Použitie držiaku ihiel	8
Nastavenie stojanu držiaka nití	9
Použitie špuliek a siet'ok na niť.....	9
Návlek stroja	10
Návlek nití do ihiel	11
Použitie navliekača nite.....	12
Návlek spodnej chapačovej nite.....	13
Základné stehy	15
Trojihlový krycí steh	15
Nastavenie napätia nití.....	15
Dvojihlový krycí steh.....	16
Nastavenie napätia nití.....	17
Retiazkový steh	18
Nastavenie napätia nití.....	18
Problém krútenia	19
Ukončenie stehu.....	20
Začiatok šitia.....	20
Ukončenie šitia	20
Zauzlenie nití	20
Vybratie látky v strede šitia.....	21
Lemovanie dvojihlovým krycím stehom.....	22
Voľné rameno pre lemovanie.....	22
Príklady šitia trojihlovým krycím stehom.....	23
Údržba stroja	24
Čistenie podávania a chapačovej časti	24
Závady a ich odstránenie.....	25

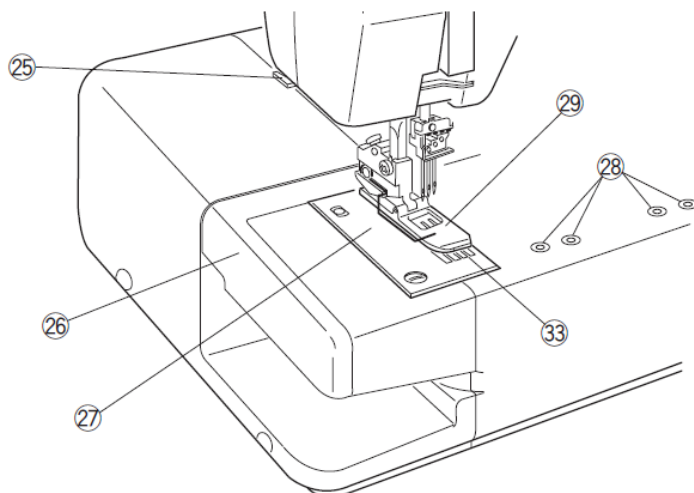
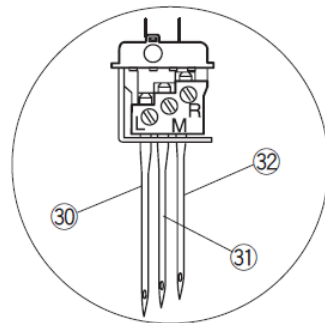
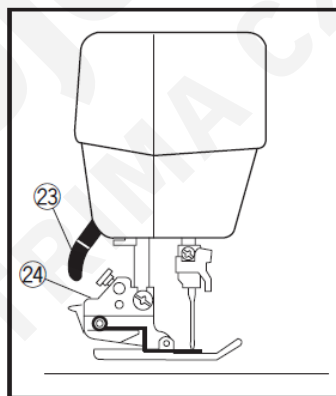
Hlavné diely

Názvy dielov

- 1) Regulácia prítlaču pätky
- 2) Regulátor dĺžky stehu
- 3) Ručné koliesko
- 4) Stojan cievok nití
- 5) Kužeľovitá násuvná podložka
- 6) Držiak cievok nití
- 7) Zadné vedenie nití
- 8) Stojan pre vedenie nití
- 9) Regulátor napätia chapačovej nite
- 10) Páčka uvošnenia napätia chapačovej nite
- 11) Vedenie nití
- 12) Rúčka na prenášanie stroja
- 13) Regulátor napätia nite pravej ihly
- 14) Nastavovacia skrutka prítlaču pätky
- 15) Regulátor napätia nite strednej ihly
- 16) Regulátor napätia nite ľavej ihly
- 17) Chapač
- 18) Gombík pre uvoľnenie chapača pri návleku
- 19) Odtáľah nite chapača
- 20) Čelný kryt chapača
- 21) Hlavný vypínač
- 22) Zásuvka

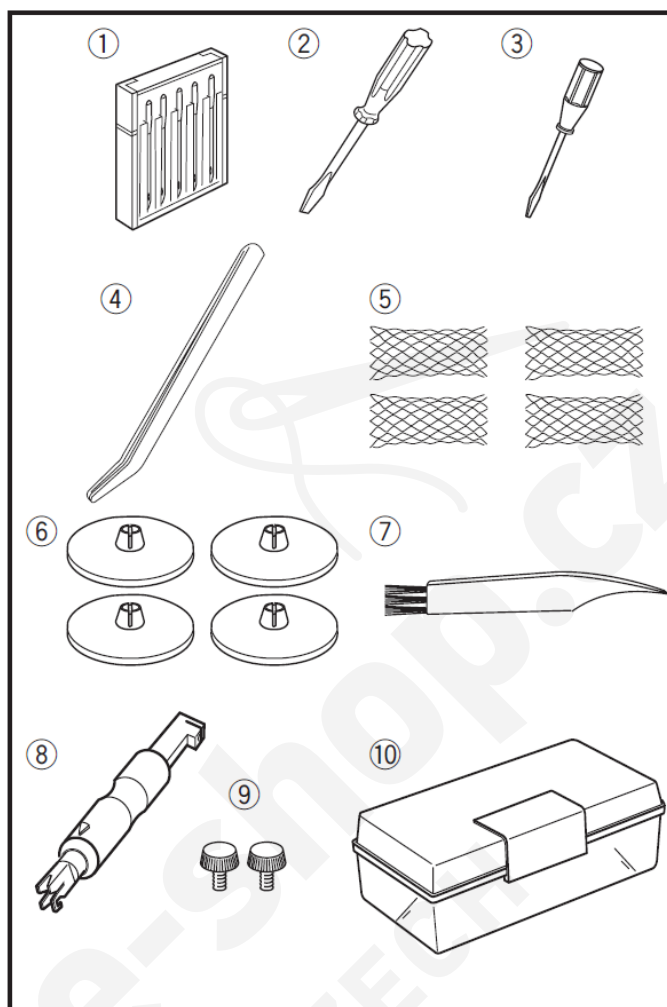


- 23) Páčka pre zdvih pätky
- 24) Držiak pätky
- 25) Odstrih nite
- 26) Voľné rameno
- 27) Stehová platnička
- 28) Miesto pre upevnenie prídavných zariadení
- 29) Pätky
- 30) Ľavá ihla
- 31) Stredná ihla
- 32) Pravá ihla
- 33) Podávanie



Štandardné príslušenstvo

- 1) Sada ihl: 2x #80/12, 3x #90/14
(ihly Schmetz ELx705)
- 2) Skrutkovač - veľký
- 3) Skrutkovač - malý
- 4) Pinzeta
- 5) Pridrzná sieťka na nite
- 6) Klobúčik na pridržanie cievky
- 7) Kefka na čistenie
- 8) Navliekač nite do ihly
- 9) Skrutky pre uchytenie príslušenstva
- 10) Skrinka na príslušenstvo

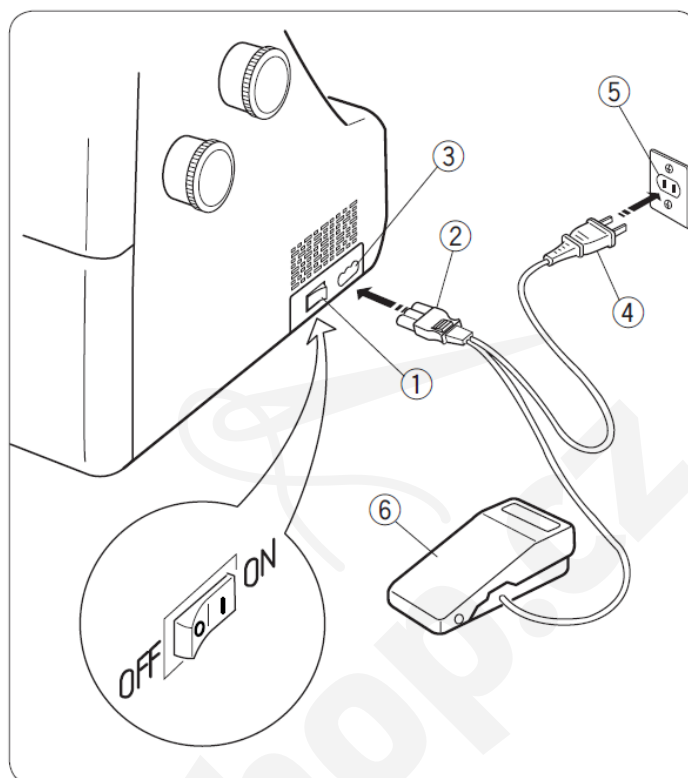


Príprava na šitie

Pripojenie stroja k elektrickej sieti

- 1) Prepnete vypínač do polohy „OFF“ a zasuňte koncovku kábla do stroja.
- 2) Zasuňte druhú koncovku do el. siete.
- 3) Potom stroj zapnete do polohy „ON“.

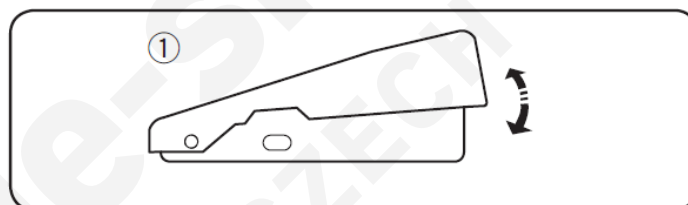
- ① Hlavný vypínač
- ② Zástrčka pedálu
- ③ Zásuvka stroja
- ④ Zástrčka napájania
- ⑤ Zásuvka el. siete
- ⑥ Pedál



Nožný pedál

Rýchlosť šitia môžete regulovať nožným pedálom. Čím viac pedál zatláčate, tým rýchlejšie budete šiť.

- ① Pedál



Upozornenie:

Skôr ako zapojíte stroj do el. siete sa uistite, že napätie v sieti vyhovuje vašemu stroju.

Upozornenie:

Počas šitia si vždy chráňte oči a nechytajte sa pohyblivých častí ako sú: odťah nite, ručné koliesko remenice alebo ihla.

Vždy vypnite stroj a odpojte ho od el. energie ak:

- necháte stroj bez dozoru
- vymieňate príslušenstvo
- vymieňate poškodené dielce
- čistíte stroj

Nič neukladajte na pedál, aby stroj nezačal sám neočakávane šiť.

Upozornenie:

Nič neukladajte na pedál, aby stroj nezačal sám neočakávane šiť.

Počas šitia sledujte pracovnú plochu, aby nedošlo k úrazu.

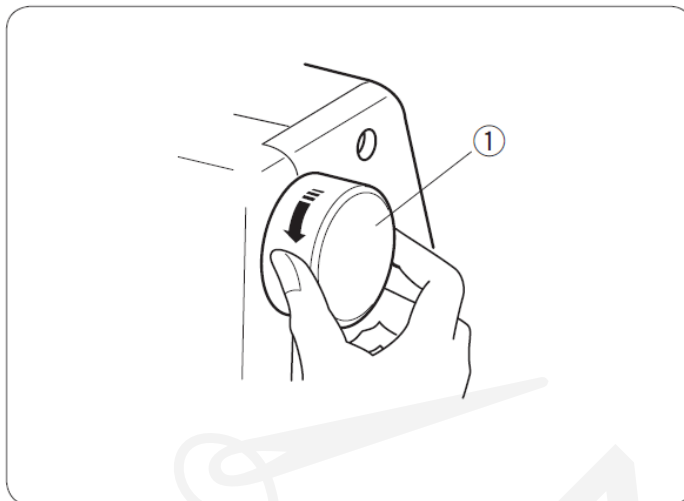
Počas šitia nič neukladajte na pohybujúce sa časti stroja (ťahlo nite, ručné koleso, atď.)

Vždy vypnite stroj keď:

- opúšťate pracovisko
- meníte príslušenstvo stroja alebo iné jeho diely
- čistíte stroj a vykonávate údržbu

Otáčanie ručným kolieskom

Ručné koliesko otáčajte len v smere k sebe
(v protismere hodinových ručičiek)



Otváranie a zatváranie predného krytu

Predný kryt je treba otvoriť pri navliekaní nite do stroja.

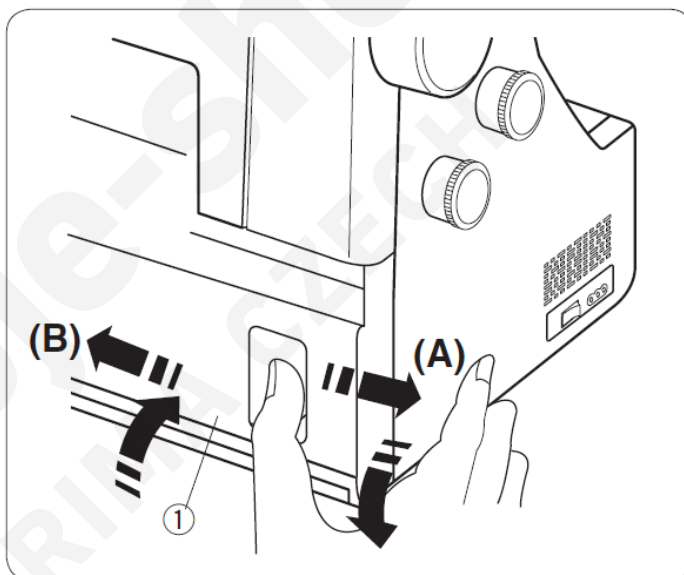
Otvorenie krytu: (A)

Prstami stlačte predný kryt na pravej strane a potiahnite ho k sebe.

Zatvorenie krytu: (B)

Zodvihnite kryt a stlačte ho proti sebe. Kryt sa automaticky zacvakne.

- ① Čelný kryt chapača



Oddeliteľný stolík

Oddeliteľná časť poskytuje väčšiu pracovnú plochu a ľahko sa odoberá z voľného ramena.

Vysunutie oddeliteľnej časti

Vytiahnite oddeliteľnú časť zo stroja

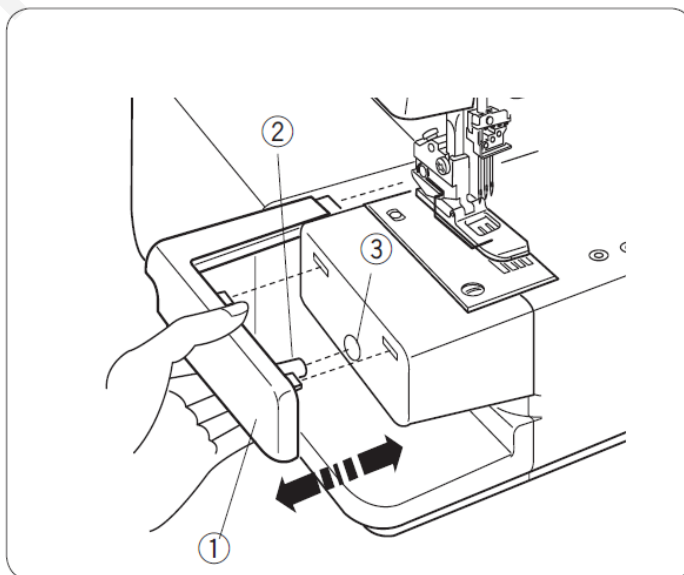
- ① Oddeliteľný stolík

Nasadenie oddeliteľnej časti

Zatlačte oddeliteľnú časť tak, aby kolík zapadol do otvoru na stroji.

- ② Kolík
- ③ Otvor

Voľné rameno uľahčuje napríklad šitie záplat, ponožiek alebo aj opravy na detskom oblečení.



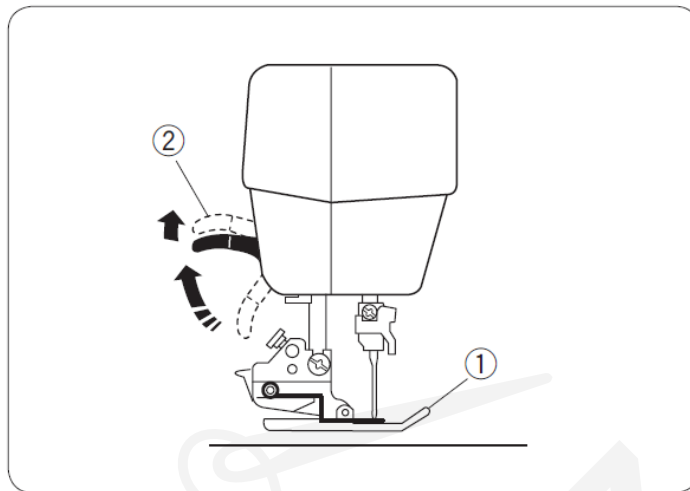
Zdvih prítlačnej pätky

Pákou zdvihu prítlačnej pätky môžete zdvihnúť alebo spustiť prítlačnú pätku. Prítlačnú pätku môžete zdvihnúť ešte asi o 1,5 mm vyššie ako je jej konečný pevný bod, pre ľahšie umiestnenie látky pod pätku.

- ① Prítlačná pätká
- ② Páka pre zdvih pätky

Poznámka:

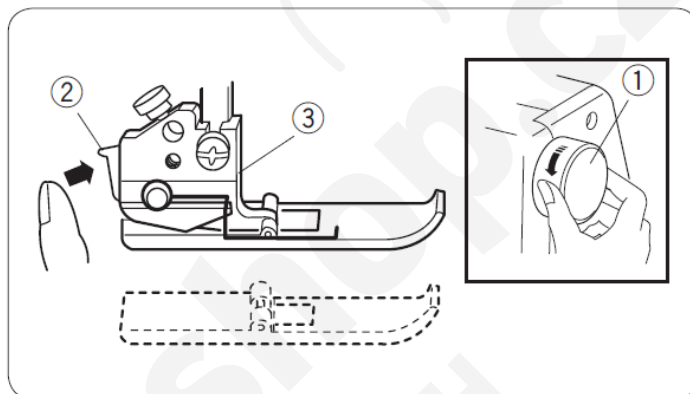
Keď je prítlačná pätká zodvihnutá, tak napätie nití je uvoľnené.



Vybratie prítlačnej pätky

- 1) Pred vybratím pätky vypnite stroj.
- 2) Otočte ručným kolieskom a zdvihnite ihlu do najvyššej polohy. Zdvihnite prítlačnú pätku.
- 3) Zatláčajte páčku v zadnej časti držiaku pätky. Prítlačná pätká sa uvoľní a vypadne z držiaku.

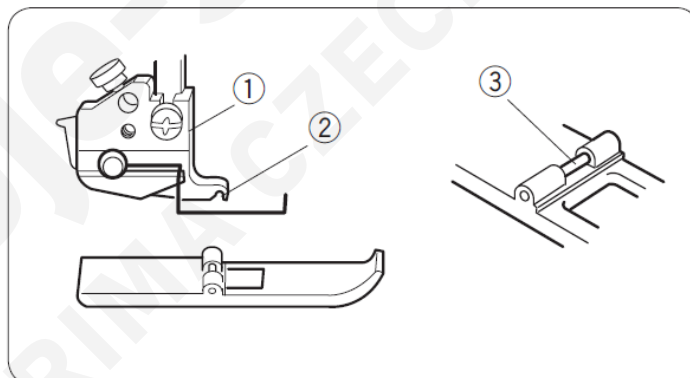
- ① Ručné koliesko
- ② Páčka
- ③ Držiak pätky



Nasadenie prítlačnej pätky

- 1) Pred montážou pätky vypnite stroj.
- 2) Pätku umiestnite tak, aby bol spojovací kolík na pätku presne pod zárezom v držiaku pätky.
- 3) Spustíte držiak pätky. Tým pripevníte pätku.

- ① Držiak pätky
- ② Zárez
- ③ Kolík



Nastavenie prítlaku pätky

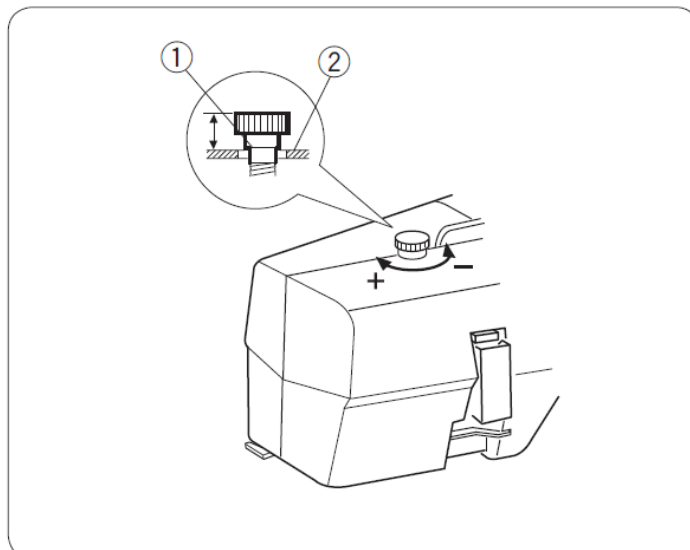
Pri normálnom šití (stredne hrubé materiály) nie je potrebné prestavovať prítlak pätky.

Keď chcete šiť hrubé alebo tenké materiály otáčajte nastavovacou skrutkou:

- pre hrubé materiály v smere hodinových ručičiek „+“
- pre tenké materiály v protismere hodinových ručičiek „-“

* Pre normálne šitie nastavte nastavovaciu skrutku tak aby bola značka na nastavovacej skrutke zarovno s povrchom stroja.

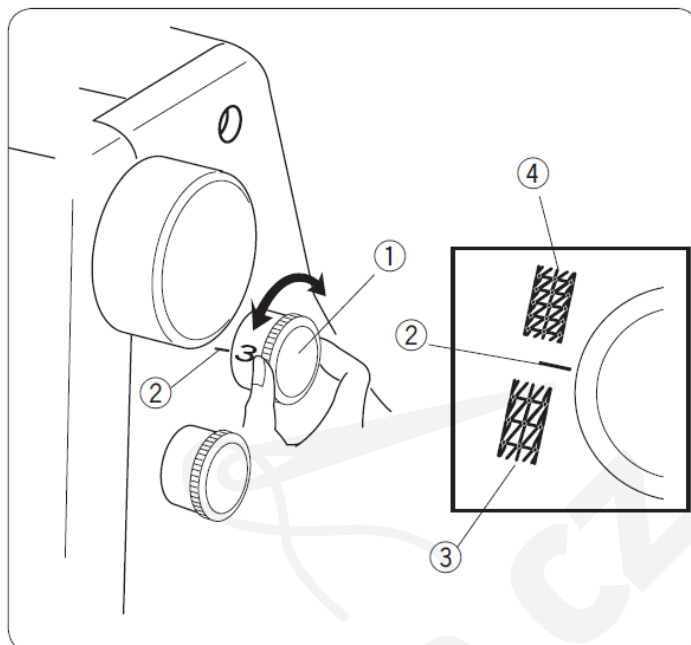
- ① Značka na nastavovacej skrutke
- ② Vrch horného krytu stroja



Nastavenie dĺžky stehu

Otáčajte kolieskom pre reguláciu dĺžky stehu.
Čím väčšie číslo nastavíte, tým bude steh dlhší.
Štandardné nastavenie je na 3 - 3,5.

- ① Volič dĺžky stehu
- ② Nastavovacia značka
- ③ Dlhší steh
- ④ Kratší steh

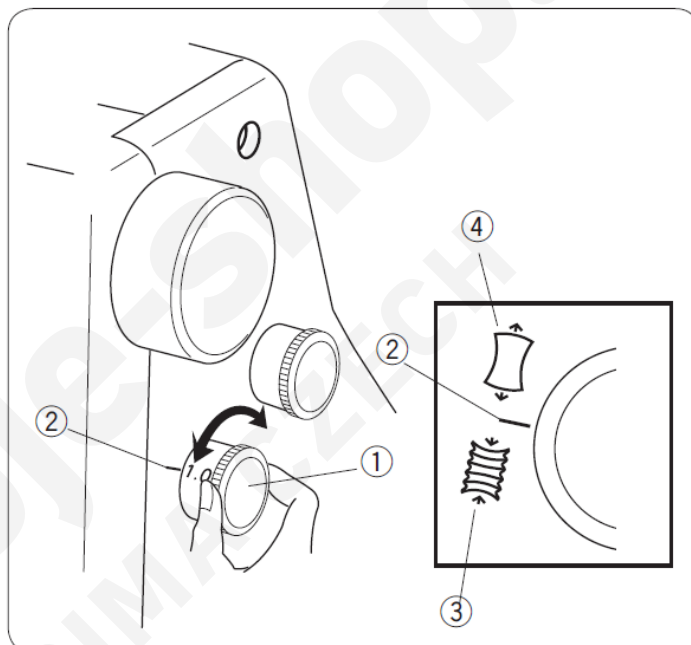


Nastavenie diferenciálneho podávania

Stroj je vybavený podávacím mechanizmom šitého materiálu, rozdeleným na dve časti (pred a za pätkou). Tento mechanizmus sa dá ovládať tak, že sa môže nastavovať rozdielna hodnota podávania predného a zadného podávania.

- Pri nastavení na hodnotu 1,0 sa obidve časti pohybujú vo svojom rozsahu (diferenciálny rozmer = 1,0).
- Keď je pomer nastavený na hodnotu menšiu ako 1,0 predné podávanie sa pohybuje pomalšie ako zadné podávanie, takže látka je pri šití naťahovaná. Toto nastavenie sa využíva pri tenších látkach, ktoré majú pri šití sklon k naťahovaniu.
- Ak je pomer nastavený na hodnotu väčšiu ako 1,0 predné podávanie sa pohybuje rýchlejšie ako zadné. Toto nastavenie zamedzuje nežiaducemu riaseniu okrajov pri šití elastických materiálov.

- ① Volič diferenciálneho podávania
- ② Nastavovacia značka
- ③ Pre sťahovanie
- ④ Pre naťahovanie



Výmena ihly



Varovanie:

Pred výmenou ihly vždy vypnite stroj.

Otočením ručného kolieska k sebe zdvihnite ihlu do jej najvyššej polohy.

- ① Ručné koliesko

Pre vybratie ihly povoľte skrutku ihlovej objímky. Vyberte ihlu z držiaku.

- ② Skrutka ihlovej objímky
③ Skrutkovač - malý

Vložte do držiaku novú ihlu s plôškou dozadu a zatlačte ju hore až na doraz. Potom pevne dotiahnite skrutku ihlovej objímky.

- ④ Plôška ihly
⑤ Doraz

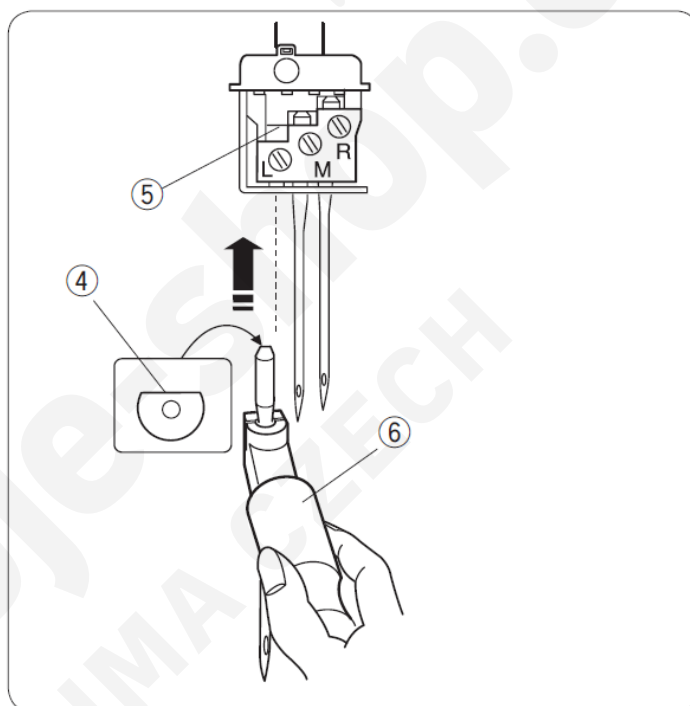
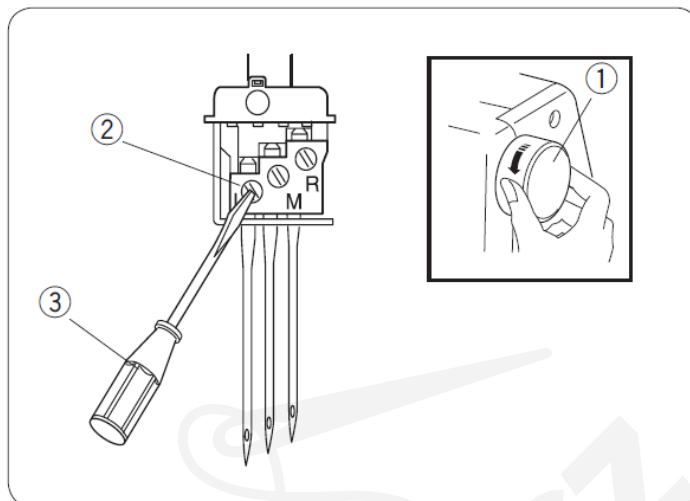
Použitie držiaku ihliel

Ihlu môžeme ľahšie nasadiť pomocou držiaku ihly.

Ihlu vložte do svoriek držiaku ihly podľa obrázku ⑥. Zrezaná plocha ihly musí byť vzadu. Potom v smere šípky ihlu nasadíme.

Všetky ihly musia byť nasadené tak, aby ich konce bolo vidieť cez otvor ⑤.

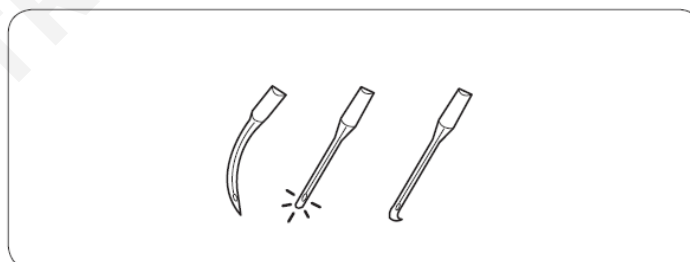
- ⑥ Držiak ihly



Poznámka:

Použite ihly Schmetz systém ELx705 hrúbka 80 alebo 90.

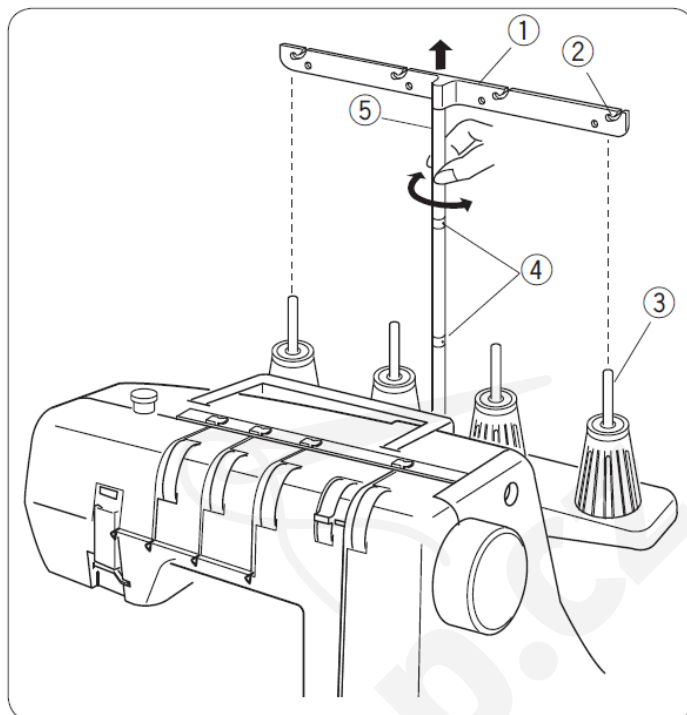
Nikdy nepoužívajte tupú ihlu.



Nastavenie stojanu držiaka nití

Teleskopické vedenie nite vysuňte do najvyššej polohy. Skontrolujte či sa očká pre vedenie nite nachádzajú nad kolíkom stojanu cievok, ako je naznačené na obrázku.

- ① Stojan nití
- ② Očko pre vedenie nite
- ③ Kolík stojana cievky
- ④ Teleskopická tyč
- ⑤ Správna poloha

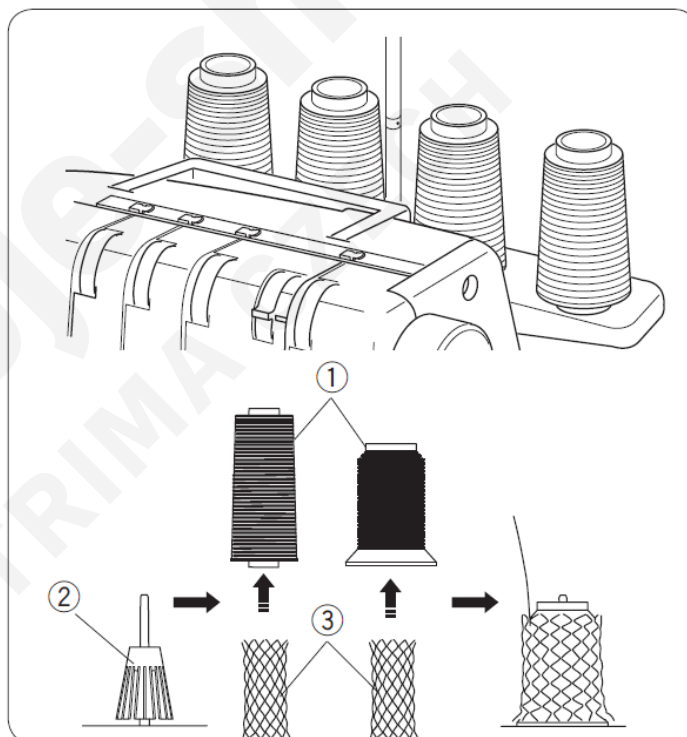


Použitie špuliek a sieťok na niť

Umiestnite špulky nití na držiak.

Ak niť spadáva zo špulky počas šitia použite sieťku, ktorú prevlečiete cez špulku nite ako je znázornené na obrázku.

- ① Špulka nite
- ② Kužeľovitá násuvná podložka
- ③ Sieťka

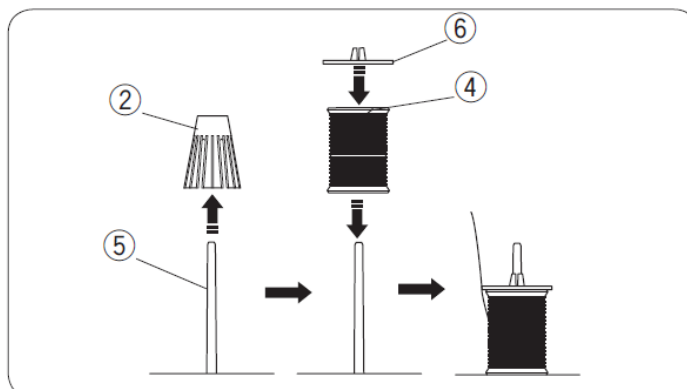


Keď používate malé špulky s niťou, odstráňte kužeľovitú násuvnú podložku z kolíka.

- ④ Malá špulka nite
- ⑤ Kolík

Cievku nasuňte na kolík a zaistite ju klobúčikom na pridržanie cievky.

- ⑥ Klobúčik na pridržanie cievky



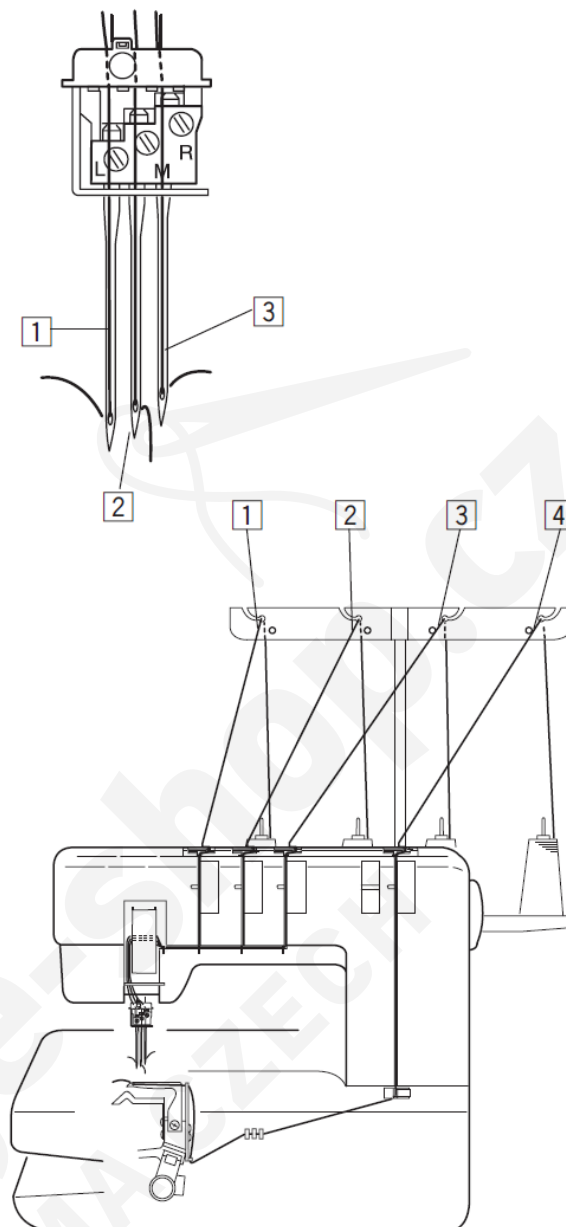
Návlek stroja



Varovanie:

Pred výmenou ihly vždy vypnite stroj.

- 1) Ľavá ihlová niť
- 2) Stredná ihlová niť
- 3) Pravá ihlová niť
- 4) Chapačová niť



Zdvihnite prítlačnú pätku.

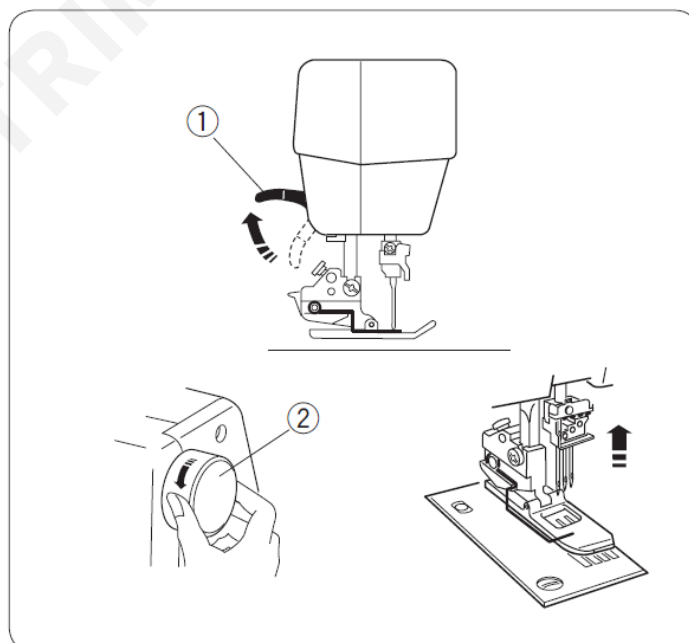
- ① Páka zdvihu pätky

Poznámka:

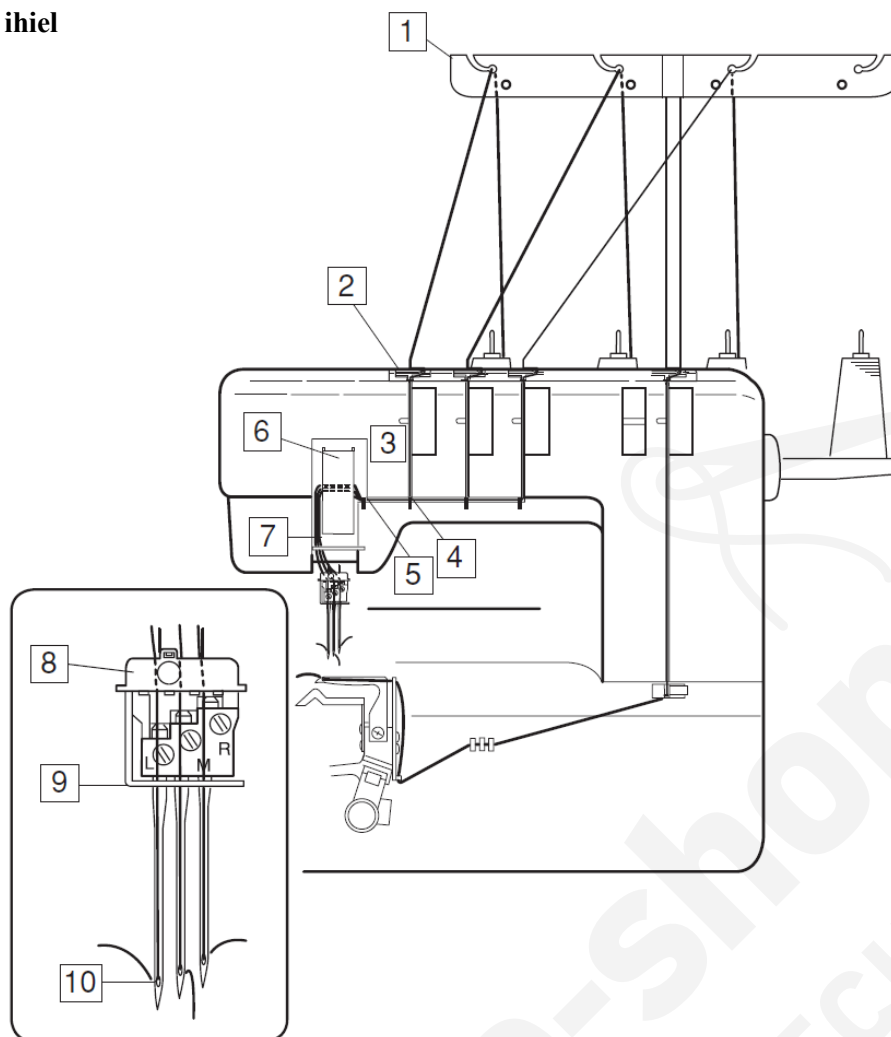
Pri návleku stroja vždy zdvihnite prítlačnú pätku.

Otočením ručného kolieska k sebe zdvihnite ihlu do jej najvyššej polohy.

- ② Ručné koliesko



Návlek nití do ihlů



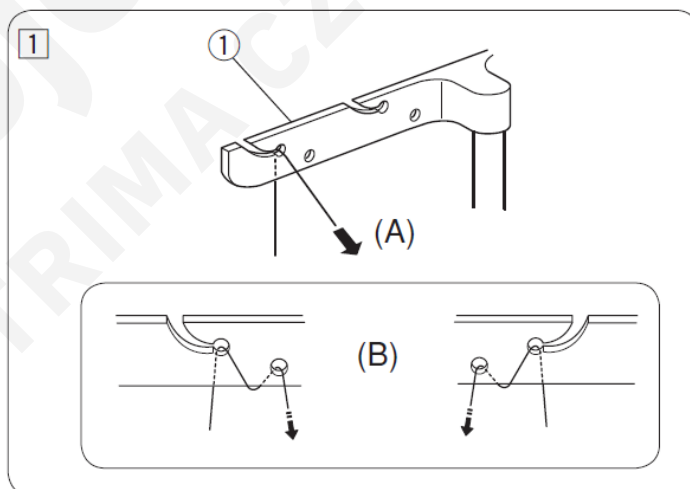
Návlek každé ihly je popísaný v nasledujúcich bodoch:

- 1) Prevlečte nit' cez očko na ľavej strane stojana nití odzadu dopredu (A).

Poznámka:

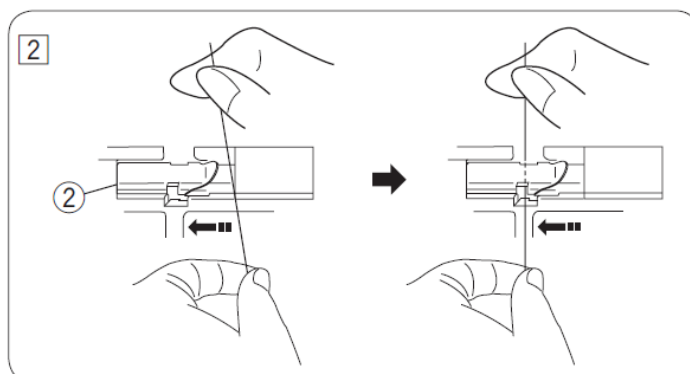
Pri použití nite ktorá má tendenciu vyskakovať z očka von vykonajte návlek podľa bodu (B) na obrázku.

- ① Stojan nití



- 2) Prevlečte nit' cez diery na ľavej strane platne predného vodiča nití podľa obrázku.

- ② Predný vodič nití



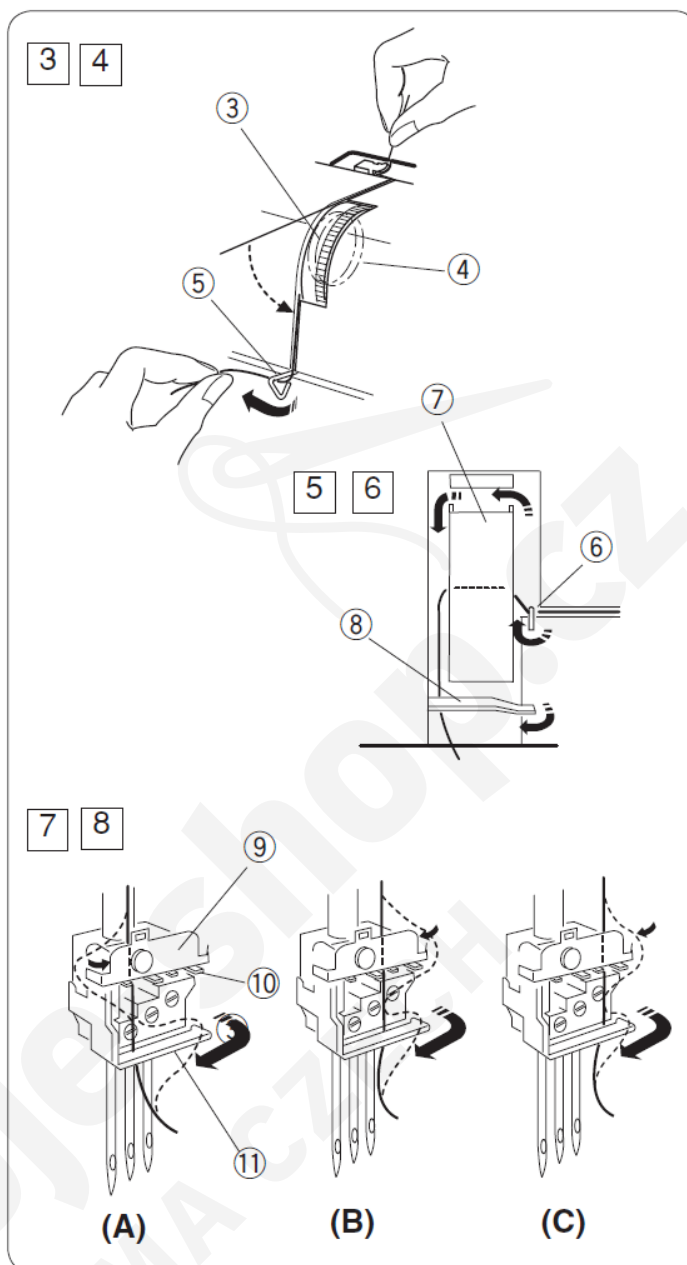
- 3) Držte niť na oboch koncoch a zatlačte ju cez štrbinu medzi tanieriky regulátora napätia podľa obrázku.
 - ③ Regulátor napätia
 - ④ Prítlačné tanieriky
- 4) Prevlečte niť cez vodič nite (A) z pravej strany.
 - ⑤ Vodič nite (A)
- 5) Ťahajte niť smerom doľava a pretiahnite ju cez vodič (B). Ťahajte niť smerom hore a dolu poza kryt páky navoľňovania.
 - ⑥ Vodič nite (B)
 - ⑦ Kryt páky navoľňovania
- 6) Ťahajte niť smerom dolu a pretiahnite ju poza vodič (C) z pravej strany.
 - ⑧ Vodič nite (C)
- 7) Návlek do ihliel:

Ľavá ihla (A): Ťahajte niť poza pliešok vedenia nite z ľavej strany. Pretiahnite niť pomedzi prvý a druhý výstupok zľava.

Stredná ihla (B): Ťahajte niť poza pliešok vedenia nite z pravej strany. Pretiahnite niť pomedzi vnútorné dva výstupky.

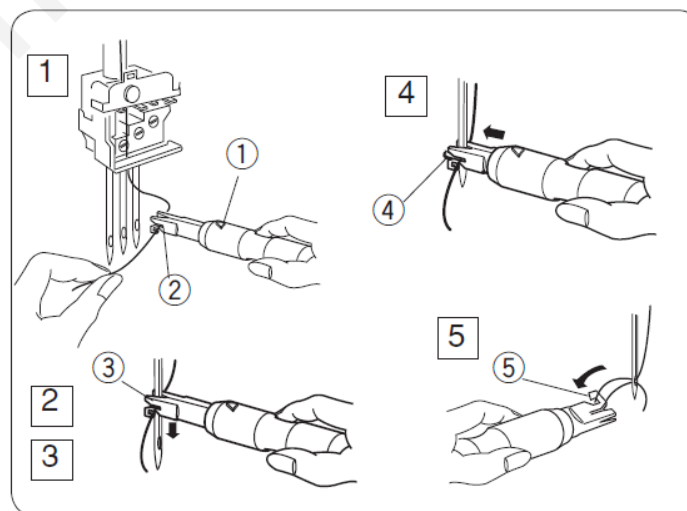
Pravá ihla (B): Ťahajte niť poza pliešok vedenia nite z pravej strany. Pretiahnite niť pomedzi prvý a druhý výstupok z pravej strany.

 - ⑨ Pliešok vedenia nite
 - ⑩ Výstupok
- 8) Ťahajte niť poza vodič nite ihlovej tyče z pravej strany. Cez každú ihlu navlečte niť pomocou navliekača nite (pozri nižšie).
 - ⑪ Vodič nite ihlovej tyče

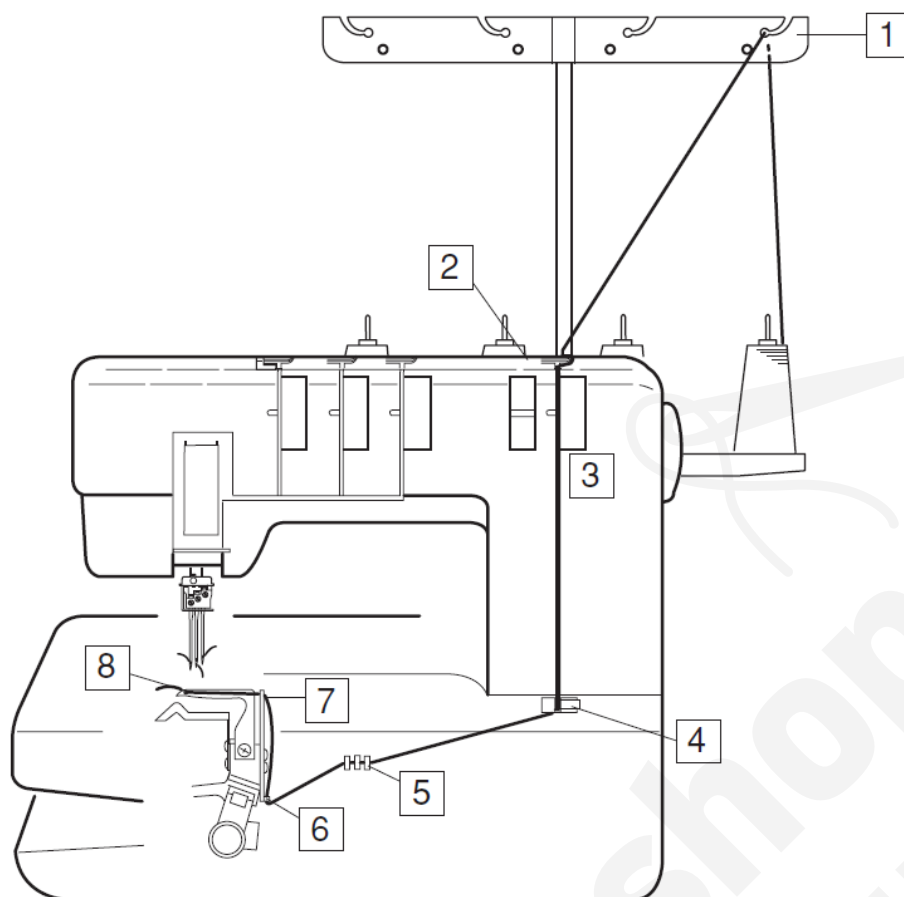


Použitie navliekača nite

- 1) Držte navliekač nite značkou trojuholníka smerom hore. Vložte niť do drážky Y.
 - ① Značka trojuholník
 - ② Drážka Y
- 2) Priložte navliekač v mieste „V“ k ihle nad očkom ihly.
- 3) Ťahajte navliekač smerom dolu pozdĺž ihly, kým nezapadne kolík navliekača do oka ihly.
 - ③ Drážka V
 - ④ Kolík navliekača
- 4) Zatlačte navliekač a niť prejde cez očko ihly.
- 5) Vyberte navliekač z ihly. Potom vytiahnite niť pomocou háčika navliekača za slučku nite.
 - ⑤ Regulátor napätia nite



Návlek spodnej chapačovej nite



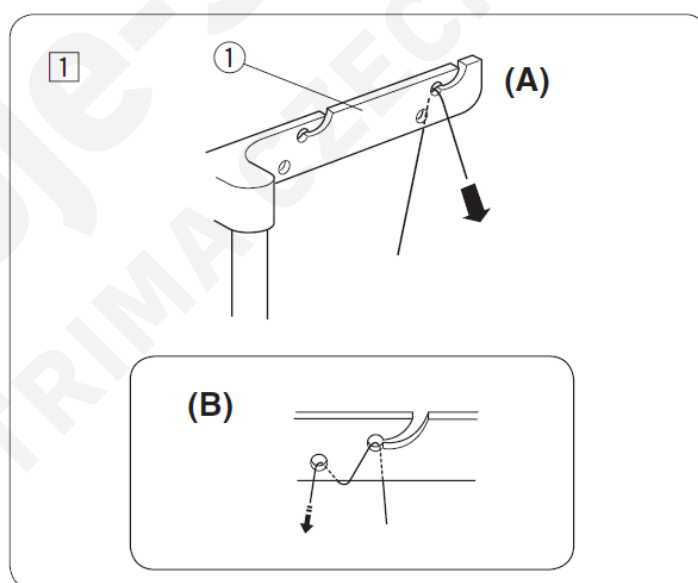
Návlek každej ihly je popísaný v nasledujúcich bodoch:

- 1) Prevlečte niť cez očko na ľavej strane stojana nití odzadu dopredu (A).

Poznámka:

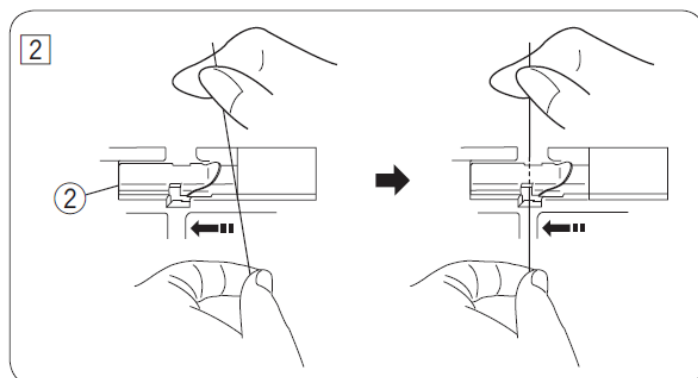
Pri použití nite ktorá má tendenciu vyskakovať z očka von vykonajte návlek podľa bodu (B) na obrázku.

- ① Stojan nití



- 2) Prevlečte niť cez dierky na ľavej strane platne predného vodiča nití podľa obrázku.

- ② Predný vodič nití



- 3) Držte niť na oboch koncoch a zatlačte ju cez štrbinu medzi tanieriky regulátora napätia podľa obrázku.

- ③ Regulátor napätia
- ④ Prítlačné tanieriky

- 4) Ťahajte niť smerom dolu do vodiča chapačovej nite (A).

Prevlečte niť cez vodič chapačovej nite (A) podľa obrázku, zatiaľ čo niť pridržiavate pri vrchnom vodiči nite.

- ⑤ Vodič chapačovej nite (A)
- ⑥ Vrchný vodič nite
- ⑦ Páčka uvoľnenia napätia chapačovej nite

- 5) Prevlečte niť cez očka páky odťahu chapačovej nite.

- ⑧ Páka odťahu chapačovej nite

Poznámka:

Uistite sa, že sú ihly vo svojej najvyššej polohe aby boli očka páky odťahu chapačovej nite v jednej rovine.

- 6) Ťahajte niť poza vodič chapačovej nite (B) z pravej strany.

- ⑨ Vodič chapačovej nite (B)

- 7) Pre lepší návlek chapača zatiahnite za gombík a tým odblokujete (uvoľníte) chapač.

- ⑩ Gombík pre uvoľnenie chapača

- 8) Pretiahnite niť cez očko vodiča chapačovej nite (D) a potom cez očko chapača.

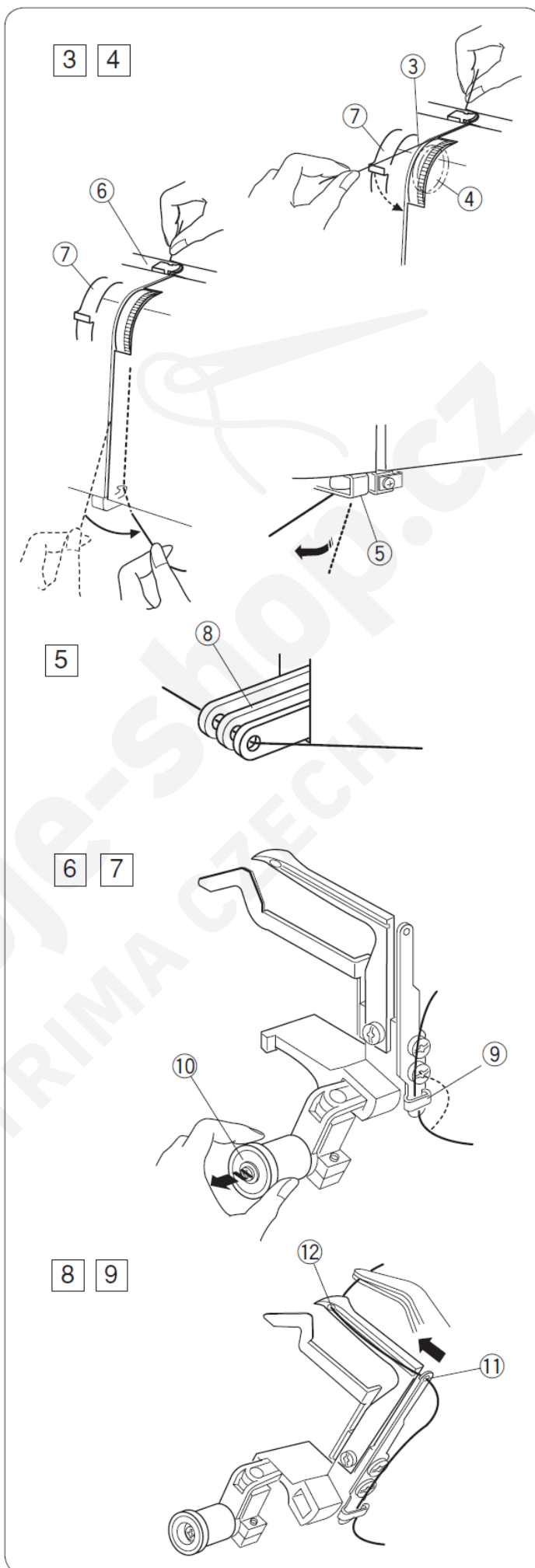
Po navlečení nechajte koniec chapačovej nite cca 10 cm dlhý.

- ⑪ Vodič chapačovej nite (D)
- ⑫ Očko chapača

Poznámka:

Pre návlek použite pinzetu

- 9) Zatlačte chapač do jeho pôvodnej polohy.



Základné stehy

Trojihlový krycí steh

Štvornitný krycí steh s tromi ihlami.

Tento steh sa šije s tromi ihlami súčasne. Steh vytvára na pravej strane látky tri rovné stehy šité paralelne vedľa seba. Používa sa pre šitie elastických materiálov, lemovanie, ozdobné šitie.

- ① Ľavá ihla
- ② Stredná ihla
- ③ Pravá ihla

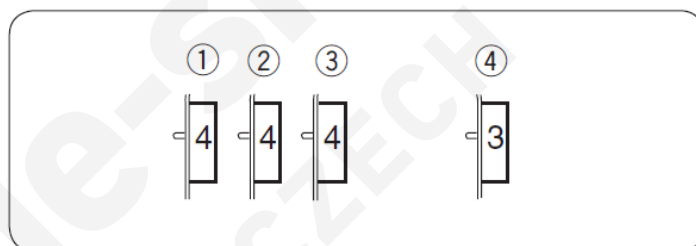
Látka		Hrúbka ihly	Nite
Tenké až stredne hrubé materiály	Jemné pleteniny Jemný hodváb	80/12 alebo 90/14	#50-90
Hrubé materiály	fleece	90/14	#50

Poznámka: V stroji je založená ihla hrúbky 80/12.

Nastavenie napätia nítí

1) Nastavte napätie nítí nasledovne:

- ① Napätie ľavej ihly: 4
- ② Napätie strednej ihly: 4
- ③ Napätie pravej ihly: 4
- ④ Napätie chapačovej nite: 3

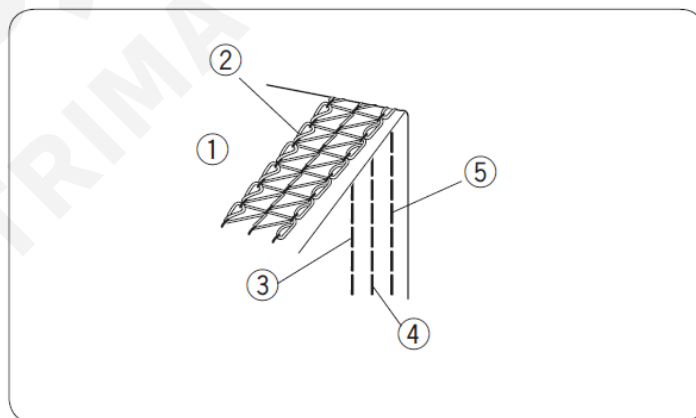


2) Otestujte si napätie nítí na kúsku látky.
Dolad'te napätie podľa potreby.

Napätie nítí je vyvážené:

Ihlové nite vytvárajú na líčnej strane rovné stehy a chapačová niť vytvára slučky na rubovej strane.

- ① Rubová strana látky
- ② Chapačová niť
- ③ Niť ľavej ihly
- ④ Niť strednej ihly
- ⑤ Niť pravej ihly

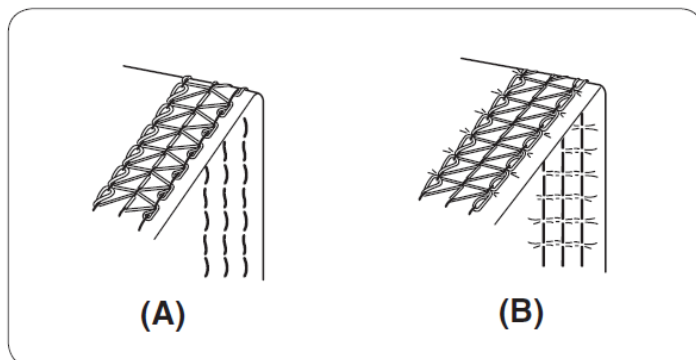


(A) Napätie ihlových nítí je malé:

Je potrebné zväčšiť napätie ihlových nítí, alebo povoliť napätie chapačovej nite.

(B) Napätie ihlových nítí je veľké:

Je potrebné znížiť napätie ihlových nítí, alebo zväčšiť napätie chapačovej nite.



Dvojhlavý krycí steh

Trojnitý krycí steh s dvomi ihlami.

Tento steh sa šije s dvomi ihlami súčasne. Steh vytvára na pravej strane látky dva rovné stehy šité paralelne vedľa seba. Používa sa pre šitie elastických materiálov, lemovanie, ozdobné šitie.

- úzky steh na ľavo (šírka 3 mm)
- úzky steh na pravo (šírka 3 mm)
- široký steh (šírka 6 mm)

1) Úzky steh na ľavo (šírka 3 mm)

Vyberte pravú ihlu (pozri str.8). Navlečte chapač, ľavú a strednú ihlu.

Poznámka:

Upevňovaciu skrutku ihly, ktorú ste vybrali, dotiahnite aby pri šití nevypadla.

- ① Ľavá ihla
- ② Stredná ihla

2) Úzky steh na pravo (šírka 3 mm)

Vyberte ľavú ihlu (pozri str.8). Navlečte chapač, pravú a strednú ihlu.

Poznámka:

Upevňovaciu skrutku ihly, ktorú ste vybrali, dotiahnite aby pri šití nevypadla.

- ② Stredná ihla
- ③ Pravá ihla

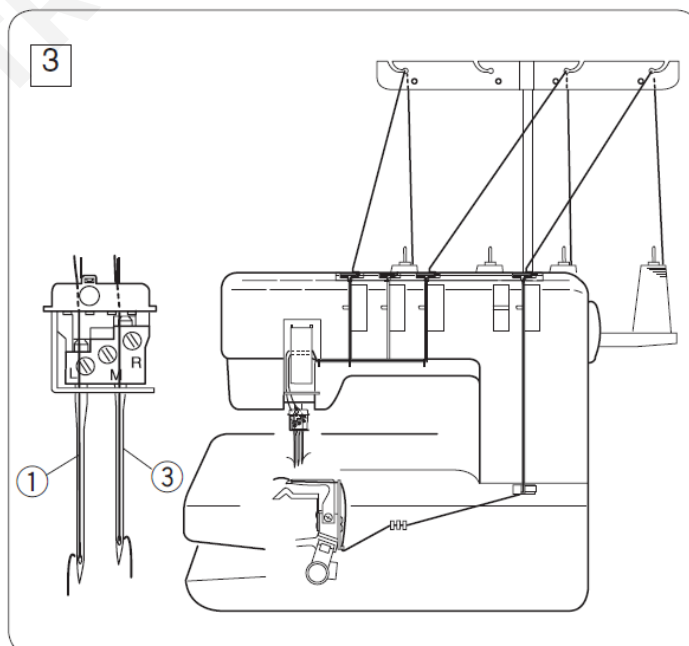
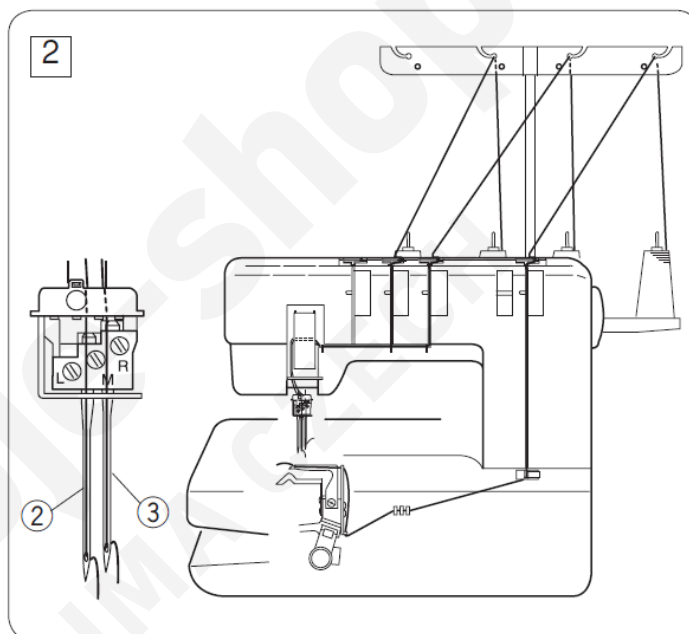
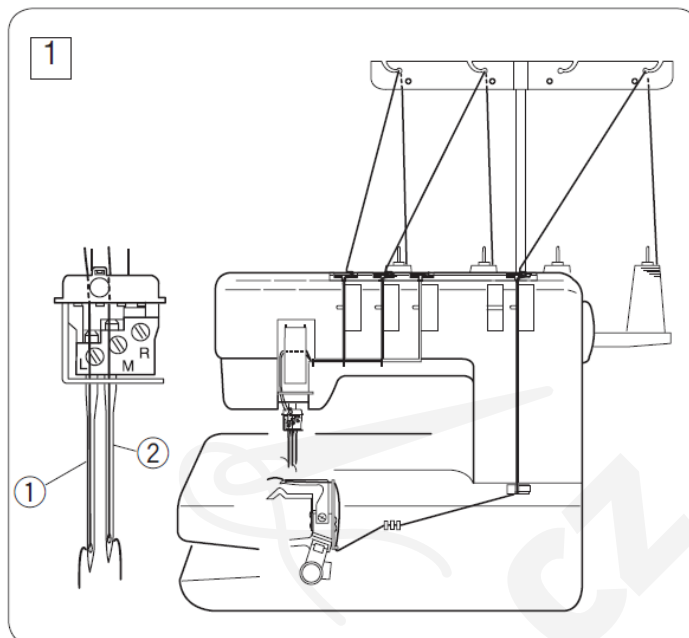
3) Široký steh (šírka 6 mm)

Vyberte strednú ihlu (pozri str.8). Navlečte chapač, pravú a ľavú ihlu.

Poznámka:

Upevňovaciu skrutku ihly, ktorú ste vybrali, dotiahnite aby pri šití nevypadla.

- ① Ľavá ihla
- ③ Pravá ihla

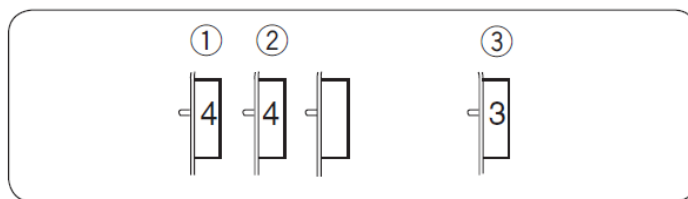


Nastavenie napätia nití

1) Nastavte napätie nití nasledovne:

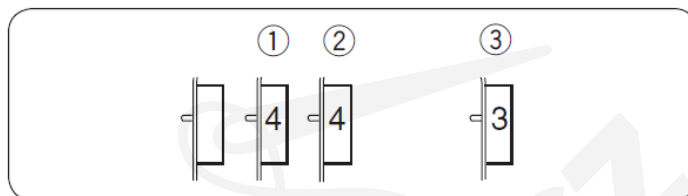
Pre úzky steh na ľavo (šírka 3 mm)

- ① Napätie ľavej ihly: 4
- ② Napätie strednej ihly: 4
- ③ Napätie chapačovej nite: 3



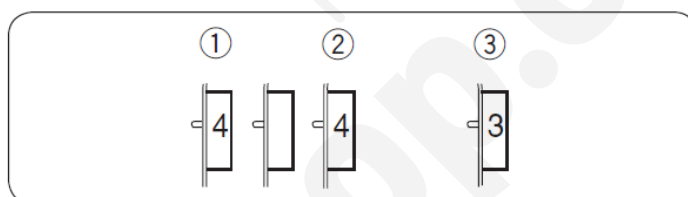
Pre úzky steh na pravo (šírka 3 mm)

- ① Napätie strednej ihly: 4
- ② Napätie pravej ihly: 4
- ③ Napätie chapačovej nite: 3



Pre široký steh (šírka 6 mm)

- ① Napätie ľavej ihly: 4
- ② Napätie pravej ihly: 4
- ③ Napätie chapačovej nite: 3

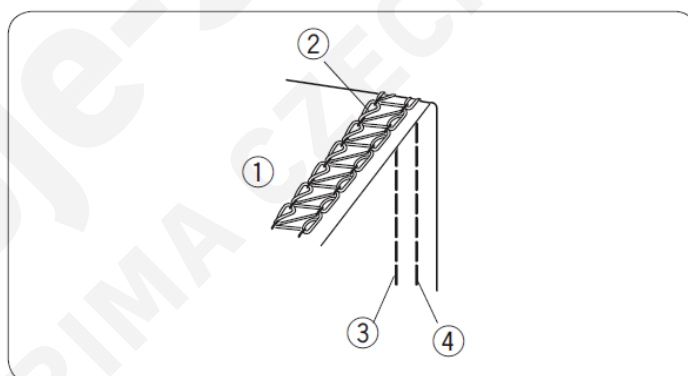


2) Otestujte si napätie nití na kúsku látky.
Dolad'te napätie podľa potreby.

Napätie nití je vyvážené:

Ihlové nite vytvárajú na lícnej strane rovné stehy
a chapačová niť vytvára slučky na rubovej strane.

- ① Rubová strana látky
- ② Chapačová niť
- ③ Niť ľavej ihly
- ④ Niť pravej ihly

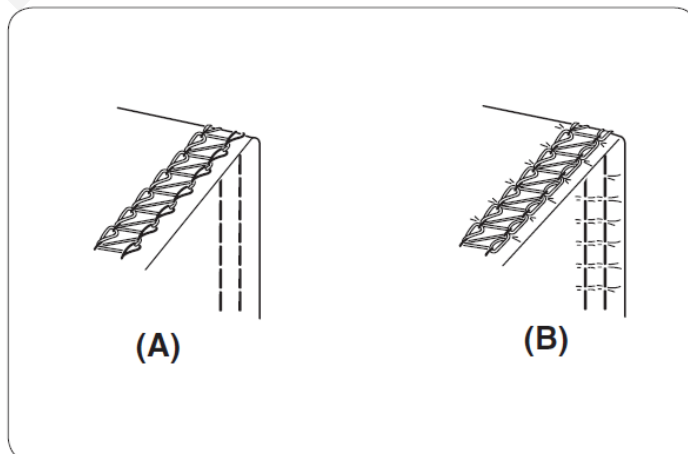


(A) Napätie ihlových nití je malé:

Je potrebné zväčšiť napätie ihlových nití, alebo
povoliť napätie chapačovej nite.

(B) Napätie ihlových nití je veľké:

Je potrebné znížiť napätie ihlových nití, alebo
zväčšiť napätie chapačovej nite.



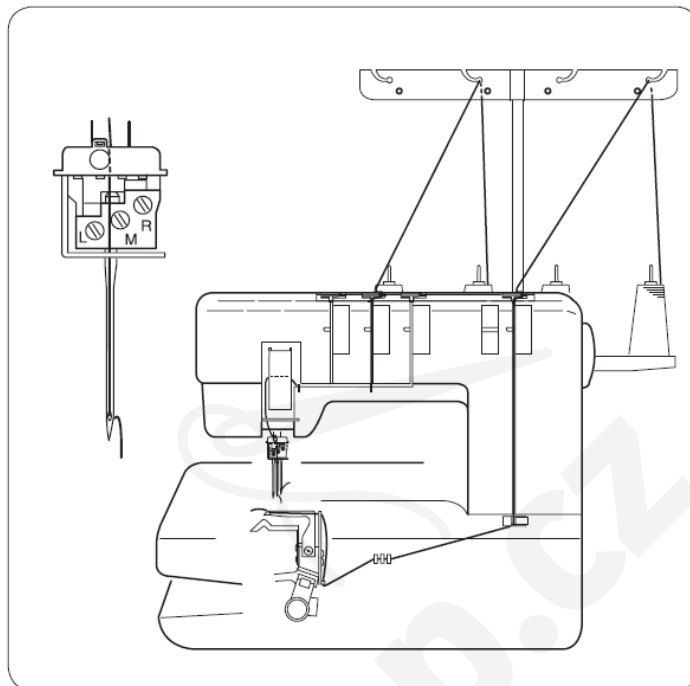
Retiazkový steh

Dvojitný retiazkový steh s jednou ihlou.
Tento steh sa šije s jednou ihlou a chapačová niť vytvára na rubovej strane retiazku. Používa sa pre rovné šitie, stehovanie a ozdobný retiazkový steh.

Navlečte jednu z troch ihiel a chapač. Ihly ktoré nebudete používať vyberte (pozri str. 8).

Poznámka:

Upevňovaciu skrutku ihly, ktorú ste vybrali, dotiahnite aby pri šití nevypadla.



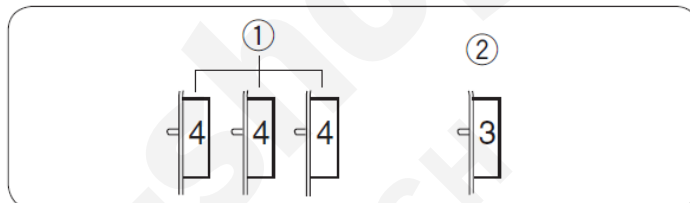
Nastavenie napätia nítí

1) Nastavte napätie nítí nasledovne:

- ① Napätie ihly: 4
- ② Napätie chapačovej nite: 3

Poznámka:

Nastavte napínač nite pre tú ihlu, ktorú používate.

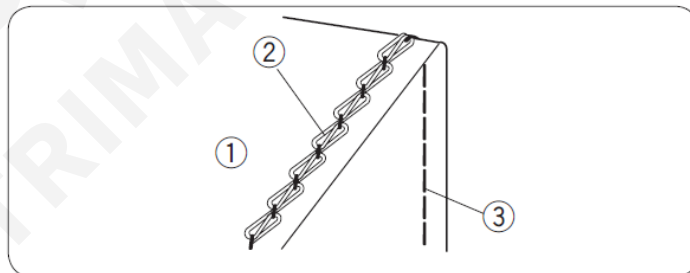


2) Otestujte si napätie nítí na kúsku látky.
Dolad'te napätie podľa potreby.

Napätie nítí je vyvážené:

Ihlová niť vytvára rovný steh na lícnej strane a chapačová niť vytvára retiazku.

- ① Rubová strana látky
- ② Chapačová niť
- ③ Ihlová niť

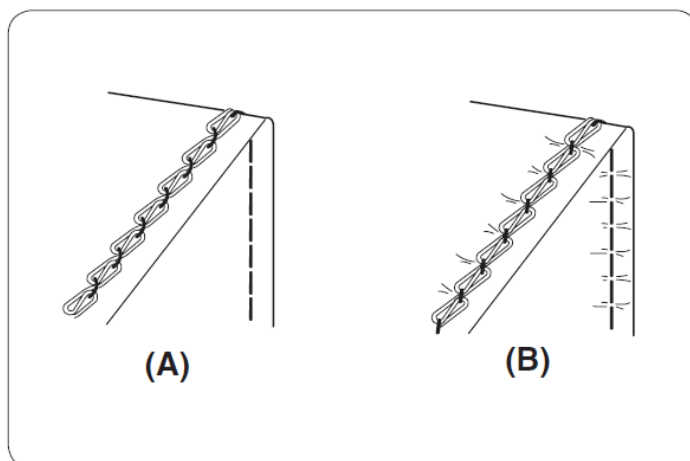


(A) Napätie ihlových nítí je malé:

Je potrebné zväčšiť napätie ihlových nítí, alebo povoliť napätie chapačovej nite.

(B) Napätie ihlových nítí je veľké:

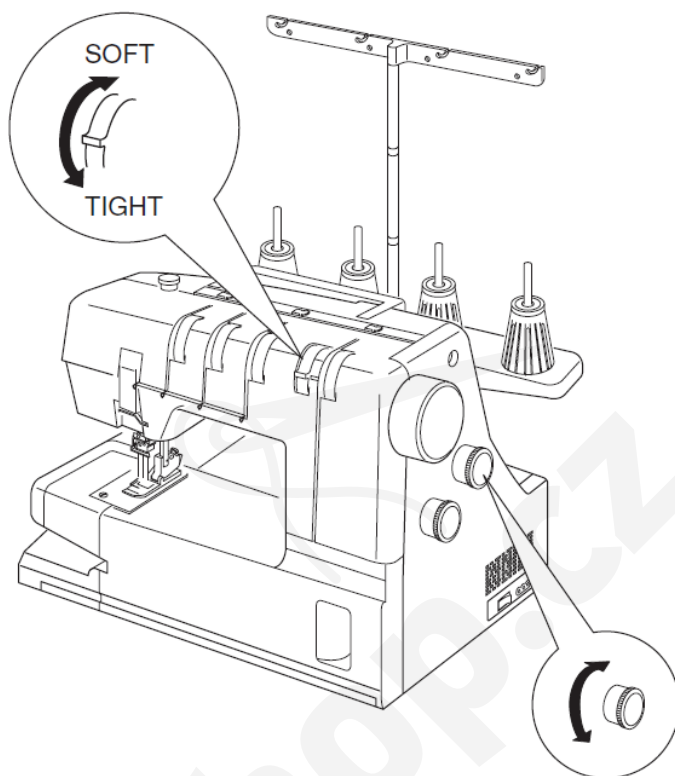
Je potrebné znížiť napätie ihlových nítí, alebo zväčšiť napätie chapačovej nite.



Problém krútenia

Aby sa zabránilo problému krútenia šitej tkaniny, prepnete páčku uvoľnenia napätia chapačovej nite na „SOFT“ a nastavte dĺžku stehu na hodnotu „3,0“ alebo vyššie.

Ak nastane k preskočeniu stehu, nastavte dĺžku stehu na vyššiu hodnotu, alebo prepnete páčku uvoľnenia napätia chapačovej nite na „TIGHT“ a nastavte tiež aj napätie nite.



Ukončenie stehu

Pre dosiahnutie najlepšieho výsledku, si odskúšate začiatok a koniec šitia na kúsku skúšobnej látky.

Začiatok šitia

- 1) Zdvihnite si pätku a vložte kúsok skúšobnej látky pod pätku. Spustíte pätku dolu a otáčajte ručným kolieskom niekoľko stehov. Potom zľahka zošliapnite pedál pre začiatok šitia.

① Ručné koliesko

- 2) Ukončite šitie na konci kúsku skúšobnej látky. Vložte pod pätku látku ktorú chcete šiť (ako je znázornené na obrázku) a začnite šiť na pracovnú látku.

② Kúsok skúšobnej látky

③ Pracovná látka

Ukončenie šitia

- 3) Ukončite šitie na konci pracovnej látky. Vložte pod pätku kúsok skúšobnej látky (ako je znázornené na obrázku) a začnite šiť cez kúsok skúšobnej látky.

④ Kúsok skúšobnej látky

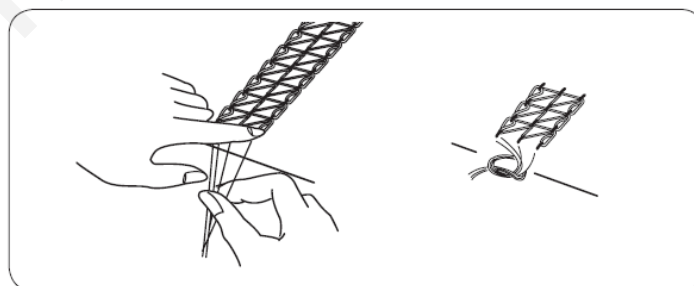
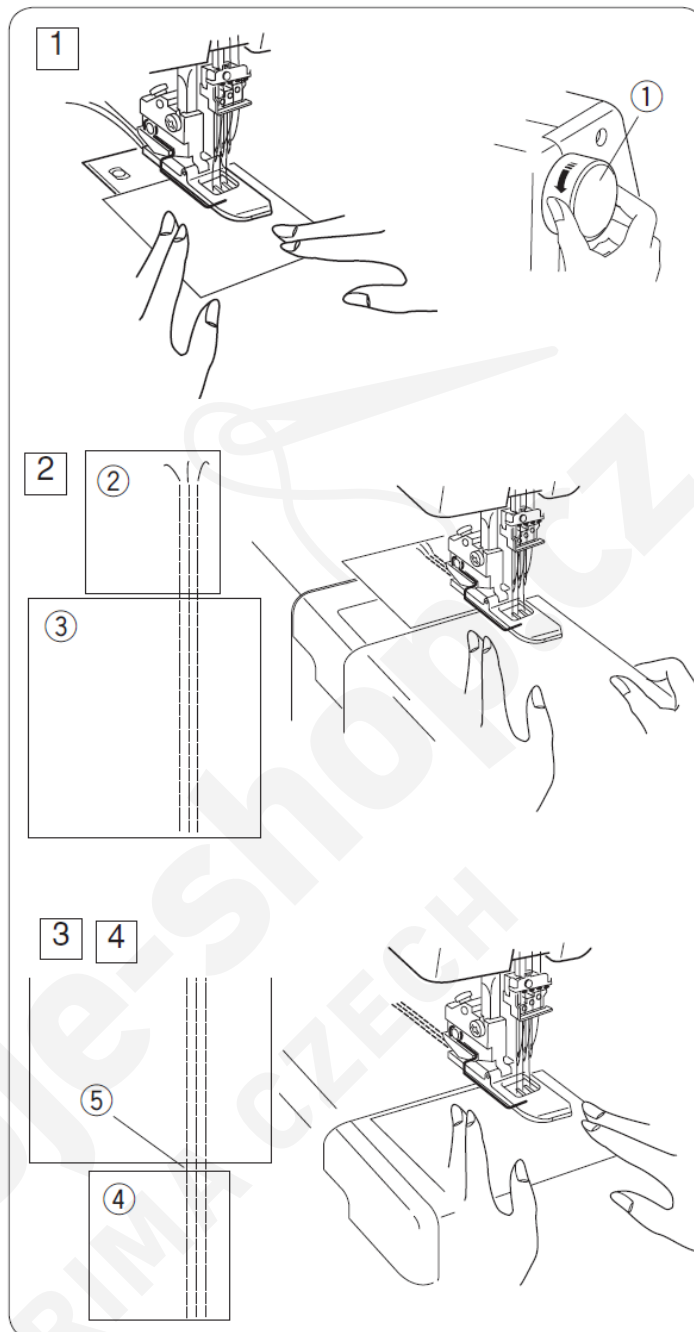
- 4) Odstrihnite prepojovacie nite medzi pracovnou látkou a kúskom skúšobnej látky.

⑤ Prepojovacie nite

Zauzlenie nití

Ťahajte ihlové nite na rubovej strane a zaviažte ich na uzol.

Pre vytiahnutie ihlových nití na rubovú stranu použite pinzetu.



Vybratie látky v strede šitia

1) Zdvihnite ihly do ich najvyššej polohy otočením ručného kolieska.

① Ručné koliesko

2) Zdvihnite prítlačnú pätku pomocou páčky zdvihu pätky.

② Páčka zdvihu pätky

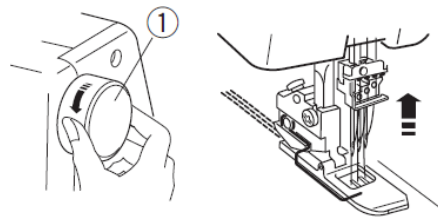
3) Potiahnite ihlové nite pred ihlovými očkami.

4) Potiahnite látku smerom dozadu.

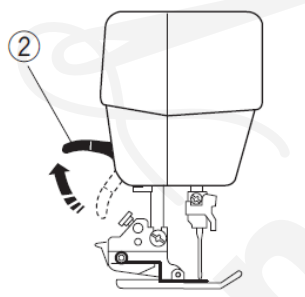
5) Vyberte látku a odstrihnite nite pomocou orezu nití.

③ Orez nití

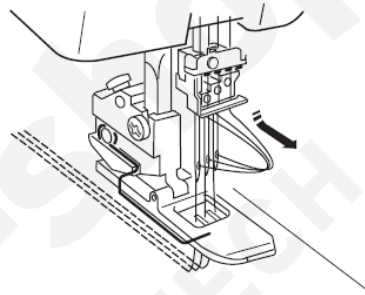
1



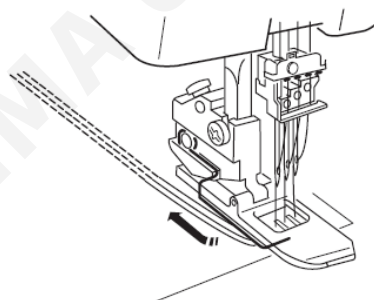
2



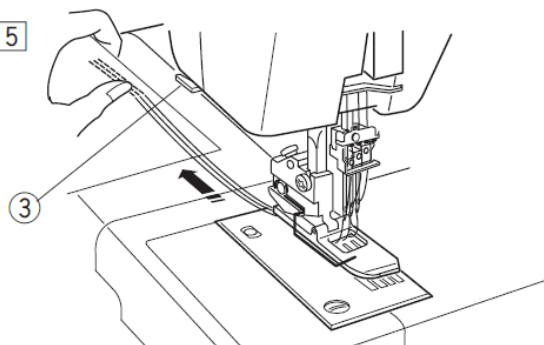
3



4



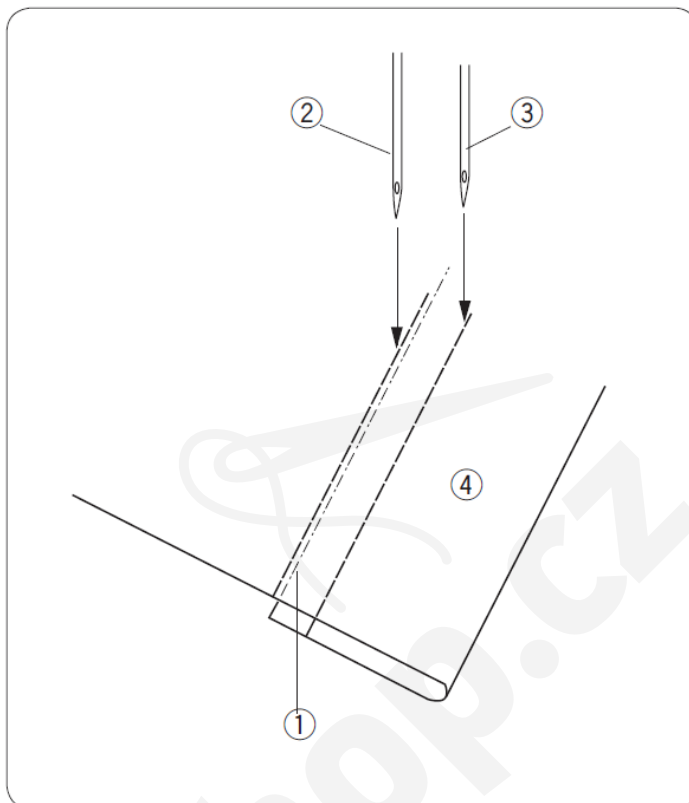
5



Lemovanie dvojihlovým krycím stehom

- 1) Určite si aká veľká časť látky bude vytvárať záložku.
- 2) Prehnite si kraj látky podľa potreby, poprípade si kraj látky prežehlite. Na lícnej strane si poznačte kriedou značku okraja látky po zohnutí.
- 3) Položte látku pod pätku tak aby bola ľavá ihla presne nad značkou kriedy.
- 4) Šite opatrne pozdĺž kriedovej značky.
- 5) Po ukončení šitia zodvihnite prítlačnú pätku a odoberte látku smerom dozadu.
- 6) Ťahajte ihlové nite na rubovej strane a zaviazte ich na uzol.

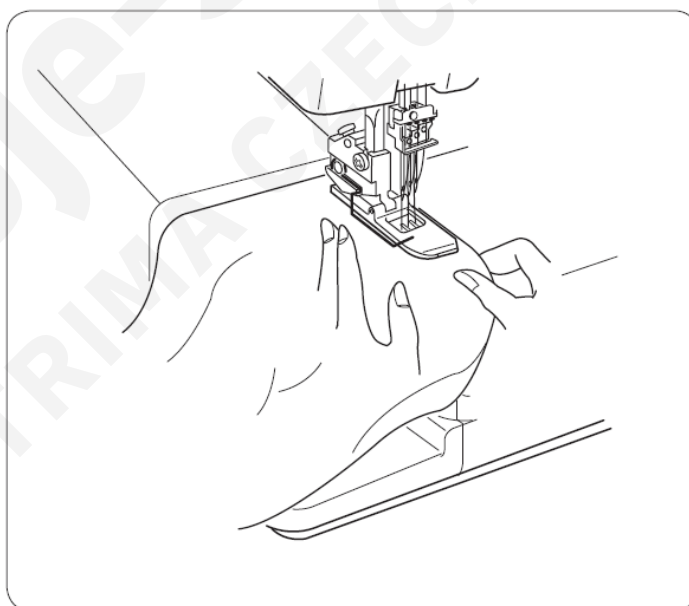
- ① Značka od kriedy
- ② Ľavá ihla
- ③ Pravá ihla
- ④ Lícna strana látky



Voľné rameno pre lemovanie

Pre použitie voľného ramena odoberte oddeliteľnú časť od šijacej plochy. Vhodné pre lemovanie rukávov, nohavíc,

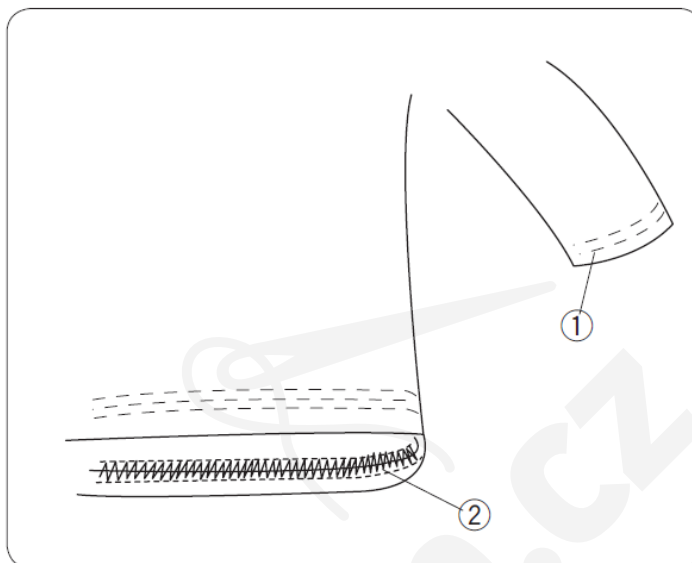
- 1) Odoberte oddeliteľnú časť šijacej plochy (pozri str. 5).
- 2) Začnite šiť rovnako ako keď chcete šiť s lemovaním.
- 3) Pre ukončenie šitia, prešite začiatok šitia s presahom 4 až 5 cm. Po došití odstrihnite nite.



Príklady šitia trojihlovým krycím stehom

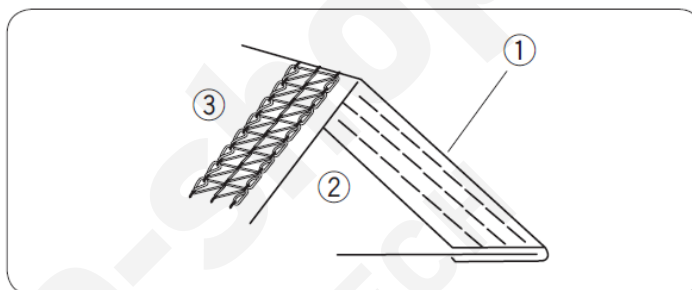
Lemovanie rukávov a spodných okrajov tričiek

- ① Rukáv
- ② Spodný okraj trička



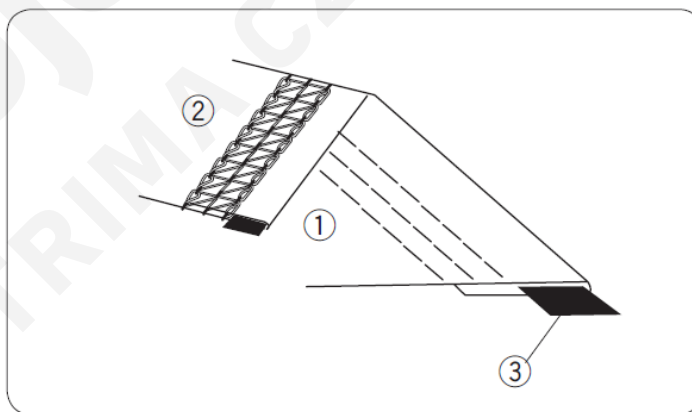
Lemovanie páskou

- ① Páska alebo krajka
- ② Lícna strana látky
- ③ Rubová strana látky



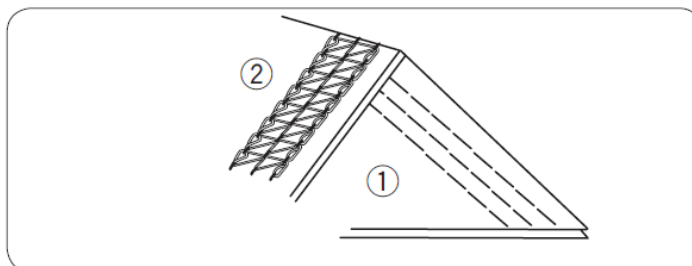
Zašitá guma do lemu

- ① Lícna strana látky
- ② Rubová strana látky
- ③ Guma



Dekoratívny steh

- ① Lícna strana látky
- ② Rubová strana látky



Údržba stroja

Čistenie podávania a chapačovej časti



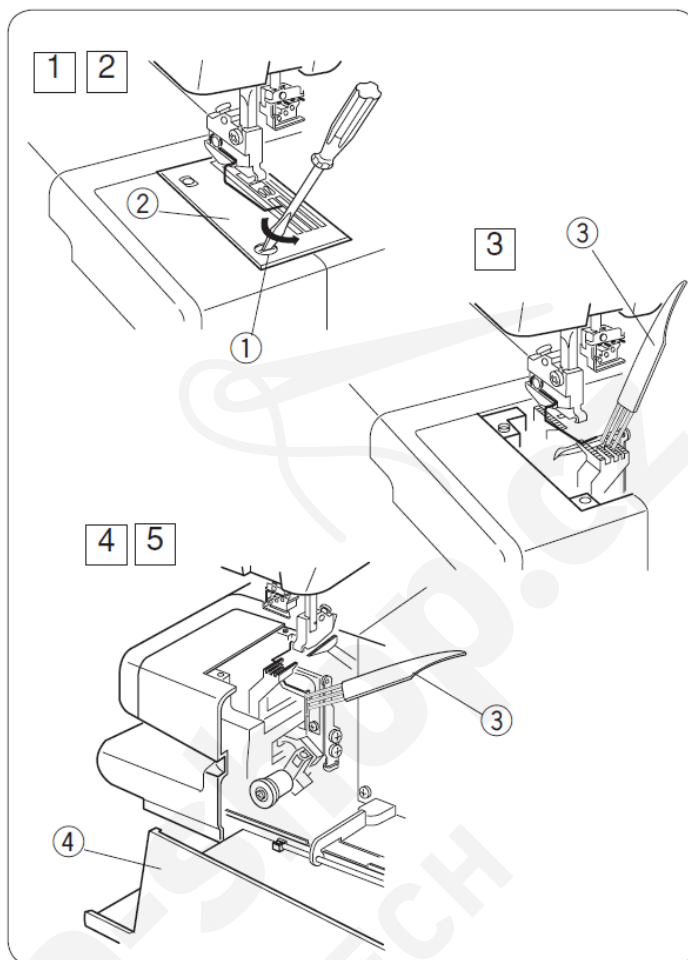
Varovanie:

Pred čistením stroja vždy vypnite stroj od zdroja el. energie.

Poznámka:

Nerozoberajte stroj iným spôsobom, ako je uvedené v tejto sekcii návodu.

- 1) Odmontujte prítlačnú pätku a vyberte ihly.
- 2) Odskrutkujte skrutku na stehovej platničke a vyberte stehovú platničku.
- 3) Štetcom vyčistite zúbky od zbytku látok
 - ① Skrutka
 - ② Stehová platnička
 - ③ Štetec
- 4) Otvorte kryt chapača. Vyčistite chapač a okolie pomocou štetca.
- 5) Založte stehovú platničku, ihly a pätku. Zatvorte kryt chapača.
 - ④ Kryt chapača



Závady a ich odstránenie

Závaďa	Príčina	Oprava
Trhá sa horná niť (ihlová)	1) Nite v stroji sú zle navlečené. 2) Napätie hornej nite je príliš dotiahnuté. 3) Ihla je ohnutá alebo tupá. 4) Ihla je zle vložená. 5) Zle použitá ihla.	Strana č. 9-14 Strana č. 15, 17, 18 Strana č. 8 Strana č. 8 Strana č. 8
Lámu sa ihly	1) Ihla je zle vložená. 2) Ihla je ohnutá alebo tupá. 3) Skrutka držiaku ihly je povolená. 4) Látka je veľmi ťahaná dozadu.	Strana č. 8 Strana č. 8 Strana č. 8 Neťahajte látku pri šití
Preskakujú stehy	1) Ihla je zle vložená. 2) Ihla je ohnutá alebo tupá. 3) Napätie nie je vyvážené. 4) Nite v stroji sú zle navlečené.	Strana č. 8 Strana č. 8 Strana č. 15, 17, 18 Strana č. 9-14
Krčenie stehov	1) Napätie nie je vyvážené.	Strana č. 15, 17, 18
Stroj nešije	1) Stroj nie je zapojený. 2) Konektor pedálu nie je poriadne zatlačený.	Strana č. 4 Strana č. 4